

# 共済だより

2012

October  
No.494

特集

美しい夕陽と紅葉に包まれたまち  
**富津を歩く**

## CONTENTS

- ② 千葉てくてくウォーキング「富津を歩く」
- ④ 那須の森ヴィレッジ 紅葉の秋、錦彩る那須高原
- ⑥ 医療費支払いのしくみ
- ⑦ **東日本大震災にかかる災害見舞金等の請求もれはありませんか？／一部負担金等の還付について**
- ⑧ 交通事故にあったとき
- ⑩ こんな給付をご存じですか？「休業給付」
- ⑫ 同居要件が必要な被扶養者について
- ⑬ 「介護保険第2号被保険者資格に関する届出書」の提出についてのお知らせ／他
- ⑭ 共済年金「併給調整について」
- ⑯ 「貯金利息計算書（決算）」を送付します／**入学・修学貸付をご活用ください**
- ⑰ **「住宅借入金等特別控除」について／他**
- ⑱ 特定健診を毎年受けよう／他
- ⑲ 任期満了による組合会議員選挙を行います
- ⑳ 地区別共済年金・医療制度研修会が開催されました
- ㉒ 県互助会の事業内容について
- ㉔ 傷害総合保険・所得補償保険募集中
- ㉖ 公務員賠償責任保険
- ㉘ **「地共済年金情報 Web サイト」ではあなたの年金見込額等を閲覧できます**
- ㉙ **ライフプランステーションをご利用ください！／「施設利用券」等の利用対象者について**
- ㉛ 全国共済施設案内「埼玉県」
- ㉜ 黒潮荘からのご案内
- ㉞ オークラ千葉ホテルからのお知らせ

地蔵堂の滝「白糸の滝」(富津市)

『共済だより』の発行月 4月、6月、8月、10月、12月、1月、2月

千葉県市町村職員共済組合  
<http://www.c-scskyousai.or.jp/>

●お問い合わせ

富津市商工観光課

☎ 0439 (80) 1291



恋人の聖地 金谷 (誓いの鐘)

海に沈んでいく夕陽の美しさから、金谷には多くのカップルが訪れ、平成22年、千葉県初の“恋人の聖地”に認定されました。2人で一緒に「誓いの鐘」を鳴らせば、想いはきっとかなうはず。



▲海鮮丼

漁港直送の新鮮な魚介がたっぷり！  
彩りも美しく、女性にも人気。  
(レストラン「ザ・フィッシュ」)



モンド  
セレクション  
最高金賞  
受賞!!

▲熟成バウム「のこぎり山」

鋸山をイメージした、濃厚な味わいの  
バウムクーヘン。行楽シーズンは行列も。  
(ザ・フィッシュ「見波亭」)

夕 焼けに染まる広大な空と海、富士山を眺め、  
木々の紅葉を愛でる…富津市では、そんな贅  
沢な秋のひとつを過ごすことができます。  
まずはJR浜金谷駅を出て、鋸山ロープウェイで鋸  
山山頂へ。展望台からのパノラマを楽しみましょう。  
そして金谷美術館に向かい、美術品を鑑賞したら、  
恋人の聖地 金谷の「誓いの鐘」へ。夕陽が沈む頃には、  
多くのカップルでにぎわいます。  
側にあるザ・フィッシュでは、新鮮な海鮮料理や  
ご当地グルメを味わったり、地場産品や海産物等の  
ショッピングも満喫できます。  
11月下旬には、市内で紅葉も見頃になります。県内  
の名勝「もみじロード」にも立ち寄り、紅葉狩りを堪  
能するのもおすすめです。

美しい夕陽と紅葉に包まれたまち  
富津を  
歩く



**ザ・フィッシュ**  
金谷港のレストラン&マーケットプレイス。南欧リゾート風ガラスハウスのレストランで、地魚の刺身や海鮮丼、海鮮パスタ等を味わえます。  
⑧ ショッピングエリア、お魚市場 9:00～18:00(年中無休)  
レストラン「ザ・フィッシュ」 11:00～17:30(年中無休)  
※営業時間は店舗により異なる。  
☎ 0439 (69) 2161

**金谷美術館**  
日本を代表する画家・菱川師宣、谷文晁をはじめとする書画や陶器などが展示されています。定期的に企画展も実施。  
⑨ 展覧会により異なる、小学生未満は無料  
⑩ 10:00～17:00 (入館は16:30まで)  
⑪ 水曜日(祝日の場合は翌日)、展示替え期間、年末年始  
☎ 0439 (69) 8111

**鋸山ロープウェイ**  
山麓駅から山頂駅までを結ぶ、全長680mのロープウェイ。山頂からは、富士山や伊豆大島、三浦半島、東京湾を一望できます。  
⑫ 往復大人900円、小人450円、5歳以下は無料  
⑬ 9:00～17:00(11月16日～2月15日は16:00まで)  
☎ 0439 (69) 2314

開業50周年記念!!  
12月から新型ゴンドラを2両導入予定!!



ひと足のばして

もみじロード

約10kmの道路に約1,000本のもみじが生い茂る、県内屈指の紅葉の名勝。地藏堂の滝（白糸の滝）の流れと鮮やかな紅葉の対比は見事です。

Ⓧ 富津市志駒～山中の志駒川沿いの県道182号線



紅葉の見頃  
11月下旬～  
12月上旬



絶景スポット

関東の富士見百景

富津市の最西端にある千葉県立富津公園（富津岬）と、東京湾観音、鋸山は「関東の富士見百景」に認定されており、美しい富士山と東京湾を一望できます。

※写真は東京湾観音からの富士山の夕景。

ひと足のばして

開園50周年  
記念イベント  
実施中!!



マザー牧場\*

開園50周年を記念して、ハートや丸の模様が描かれたコスモスの花畑や、真っ赤な絨毯のような70万本のサルビアなどが楽しめます。アルパカとの記念撮影やアイスクリーム作り、さつまいも掘りなどの味覚狩りも人気。

- Ⓣ 大人1,500円、小人800円、3歳以下無料（体験料は別途）
- Ⓢ 2月～11月 9:30～16:30（土日祝は9:00～17:00）  
12月～1月 10:00～16:00（土日祝は9:30～16:00）
- Ⓣ 平成24年12月10日（月）～14日（金）、平成25年1月7日（月）～11日（金）
- ☎ 0439 (37) 3211

イベント情報  
10月13日（土）～  
14日（日）は、「君  
津・富津うまいもの  
まつり」を開催!

**COURSE**  
合計 35分、約 2.5km

**START**  
JR浜金谷駅

- ▼ 徒歩 10分
- 鋸山ロープウェー山麓駅
- ▼ 徒歩 12分
- 金谷美術館
- ▼ 徒歩 3分
- 恋人の聖地 金谷
- ▼ 徒歩 2分
- ザ・フィッシュ
- ▼ 徒歩 8分
- GOAL**  
JR浜金谷駅

Map labels include: 東京湾フェリー, 恋人の聖地 金谷, ザ・フィッシュ, 金谷美術館, セブシイレバン, 金泉館, JR浜金谷駅, 金谷小学校, 金谷郵便局, 金谷駐在所, 諏訪神社, 海浜ホテル 万年屋, 八幡神社, 金谷神社, 鋸山ロープウェー山麓駅, 金谷漁港.

保養所



南房総鴨川 黒潮荘

南房総の観光に便利な、保養所・黒潮荘をご利用しませんか？  
※詳細は本誌P32～33をご覧ください。

Ⓧ JR浜金谷駅から黒潮荘まで車で約70分（約34km）

イベント情報

**富津はかりめ祭\***

富津名物のアナゴ（はかりめ）の煮物を使った「はかりめ丼」や、刺身、釜飯、寿司などが市内各店舗で味わえます。のぼり旗（右写真）がある店舗では、期間中小鉢料理などのサービスも。

Ⓣ 11月30日（金）まで  
☎ 0439 (87) 7071（富津市商工会）



今年度の開設期間も  
残り少なくなりました。  
お早めにお申し込みください。

今年度の開設期間は 11 月 25 日 (日)  
のご宿泊までで、以降は冬期閉鎖期間と  
なります。平成 25 年度につきましては、  
4 月中旬の開設を予定しております。

### 秋の大変お得なプランのご案内です！

- \* 和洋会席チョイスプラン …… 5,200 円～  
前菜やお造りなどのほか、メイン料理 7 品 (天ぷら・  
ステーキ・パスタ・茶碗蒸しなど) の中から、お好み  
の 3 品をお選びいただけます。
- \* シルバープラン (60 歳以上) …… 4,700 円～  
料理長厳選の素材で、質にこだわった和食会席料理  
をご堪能ください。
- \* 栃木和牛すき焼きプラン …… 6,700 円～  
厳選した栃木和牛のすき焼きです。
- \* 栃木和牛しゃぶしゃぶプラン …… 6,700 円～  
やわらかく濃厚な特選栃木和牛のしゃぶしゃぶです。
- \* ステーキ会席プラン …… 6,700 円～  
絶品！栃木和牛ステーキをメインとしたカジュアルなコース料理。
- \* バーベキュープラン …… 5,200 円～  
定番のボリュームたっぷりバーベキューです。
- \* 秋鍋プラン …… 5,200 円～  
2 種類のお味が楽しめる二味鍋です！
- \* 2泊5食プラン (平日限定) …… 9,400 円～  
“とにかく湯ったり、のんびりしたい” という方におすすめ。昼食もご用意いたします。
- \* 女子旅プラン (平日限定) …… 4,700 円～  
気の許せるお友達と女子会気分で (特典あり)。



和洋会席チョイスプラン

※写真は料理の一例です。状況により内容が  
変わる場合もございます。

- ❖ 1泊2食 (2泊5食プランは、2泊5食)、消費税、奉仕料、入湯税を含みます。
- ❖ ご朝食は和洋バイキングです。お日にちにより個人食になります。
- ❖ 繁忙期は、1,000 円が加算されます。
- ❖ 「直営施設利用券」控除後の金額となります。

※ホームページでも詳細をご紹介します。

#### オークラ千葉ホテル・黒潮荘・那須の森ヴィレッジ 千葉県市町村職員共済組合直営施設利用券の利用範囲について

組合員 (任意継続組合員を含む) 及びその被扶養者、もしくは被扶養者でない配偶者、並びに 2 親等  
以内の親族がご使用いただけます。ご使用の際は、チェックイン時に必ず組合員証カードまたは被扶養  
者証カード、ご加入の健康保険証を提示してください。

#### ■ 那須の森ヴィレッジの放射線量測定結果 (測定日: 平成 24 年 8 月 22 日)

【単位: マイクロシーベルト毎時】

駐車場下土壌	0.14	センターハウス玄関前	0.14	室内 (フロント裏事務所)	0.10
--------	------	------------	------	---------------	------



# 紅葉の秋、 錦彩る那須高原

旬の料理と温泉で、秋の夜長を  
湯ったりお楽しみください。



### 日光国立公園「那須平成の森」

那須平成の森は、秋になるとミズナラやコナラ、モミジなどの木々が黄や赤に染まります。中でも、「駒止の滝」の白い流れと紅葉のコントラストは見事です。那須 IC から車で約 35 分。

### 周辺施設・名所案内

那須岳を中心とした那須の森ヴィレッジ周辺では、例年 10 月上旬から中旬頃にかけて紅葉が見頃を迎えます。那須の森ヴィレッジを拠点に、山歩き、散策などにぜひおいでください！

※気候状況等により、見頃時期が異なる場合があります。事前にご確認ください。



11月26日までプレー可能！  
休日（土・日・祝）  
もお楽しみいただけます！！



### ゴルフパックのご案内

## 那須高原の秋空に向かって ナイスショット！

那須の森ヴィレッジ周辺の選りすぐりの6つのゴルフ場で思いっきりプレーをお楽しみいただいたあとは、紅葉に包まれたコテージや露天風呂でのんびり湯ったり、おくつろぎください。

### 1 那須ちふり湖カントリークラブパック

ちふり湖畔に広がる自然林をそのまま生かした、オール洋芝のフラットな美しいリゾートコース。当施設から約30分。那須 IC から約 20 分。

**概要**  
◆ 18ホール ◆ パー72 ◆ 6,582 ヤード ◆ 無休

**バック料金** キャディ付・セルフ  
A : 12,622 円～21,277 円 (キャディ付)  
B : 9,622 円～18,677 円 (セルフ)

※期間、プレー日より料金が異なります。  
※すべて乗用カートプレー。  
※平日プレーのみ 1,300 円までの昼食付き。  
※キャディ付3名プレーの場合、お1人につき 500 円割増、2名プレーの場合、2,000 円割増となります。セルフ2名プレーの場合、お1人につき 1,000 円割増となります。ゴルフ場フロントにてお支払いいただきます。

### 2 那須伊王野カントリークラブパック

ショットの戦略性、経験と頭脳的なプレーが要求される 27 のドラマが待ち受ける自然の大ステージ。当施設から約 45 分。那須 IC から約 20 分。

**概要**  
◆ 27ホール ◆ パー108 ◆ 10,115 ヤード ◆ 無休

**バック料金** セルフ (キャディ付対応可)  
9,122 円～13,777 円

※昼食付乗用カートセルフプレー。  
※土・日・祝に限り2名プレーの場合、お1人につき 1,000 円割増。  
※キャディ付も承ります。前日までの予約が必要となります。  
お1人につき次の割増料金がかります。  
4名プレー 3,150 円、3名プレー 4,200 円、2名プレー 5,250 円。  
ゴルフ場フロントにてお支払いいただきます。

### 3 那須ハイランドゴルフクラブパック

地形をそのままに生かした美しさと、容易に攻略を許さない戦略性とが調ったゴルフアートコース。当施設から約 5 分。那須 IC から約 30 分。

**概要**  
◆ 18ホール ◆ パー72 ◆ 6,720 ヤード ◆ 無休

**バック料金** セルフ (キャディ付対応可)  
上記期間中の平日 : 8,922 円～

※土・日・祝 : 11,922 円～15,077 円  
※昼食付乗用カートセルフプレー (平日は全日セルフデー。バック積み下ろし、レストランはセルフサービスとなります)。  
※2名プレーでも同一料金。  
※キャディ付も承ります。事前にお申し込みください。  
お1人につき次の割増料金がかります。  
4名プレー 3,150 円、3名プレー 4,200 円、2名プレー 5,250 円、1名プレー 10,500 円。ゴルフ場フロントにてお支払いいただきます。

### 4 塩原カントリークラブパック

コースは平坦で各ホールが多く樹木でセパレート。OB が少なく、フェアウェイもワイド。当施設から約 30 分。西那須野塩原 IC から約 15 分。黒磯板室 IC から約 10 分。

**概要**  
◆ 27ホール ◆ パー108 ◆ 10,386 ヤード ◆ 無休

**バック料金** キャディ付・セルフ  
上記期間中の平日 (火曜日を除く)  
A : 13,922 円 (キャディ付) B : 10,922 円 (セルフ)

上記期間中の火曜日 (セルフデー) 10,122 円～  
※土・日・祝  
A : 19,622 円～ (キャディ付) B : 16,622 円～ (セルフ)

※火曜日を除くキャディ付3名プレーの場合、お1人につき 500 円割増、2名プレーの場合、お1人につき 1,500 円割増。セルフ2名プレーの場合、お1人につき 500 円割増 (休前日プレーの場合 1,000 円割増)。ゴルフ場フロントにてお支払いいただきます。  
※全日昼食付。

### 5 ホウライカントリー倶楽部パック

大自然と絶妙に調のとれた、戦略性の高い本格的な名門欧米風ゴルフコース。当施設から約 40 分。西那須野塩原 IC から約 5 分。

**概要**  
◆ 18ホール ◆ パー72 ◆ 6,821 ヤード ◆ 無休

**バック料金** キャディ付のみ  
13,622 円～25,077 円 (キャディ付)

※期間、プレー日より料金が異なります。  
※キャディ付のみの設定となります。  
※3名プレーの場合、お1人につき 1,500 円割増、2名プレーの場合、お1人につき 3,500 円割増となります。ゴルフ場フロントにてお支払いいただきます。  
※平日の指定日に昼食付の設定あり。

### 6 西那須野カントリー倶楽部パック

優雅で、エキサイティングな 18 ホールがプレーヤーに目的を与え、興奮させ、達成の喜びを教える。当施設から約 40 分。西那須野塩原 IC から約 5 分。

**概要**  
◆ 18ホール ◆ パー72 ◆ 7,036 ヤード ◆ 無休

**バック料金** キャディ付・セルフ  
A : 13,622 円～25,077 円 (キャディ付)  
B : 11,122 円～20,277 円 (セルフ)

※キャディ付3名プレーの場合、お1人につき 1,500 円割増、2名プレーの場合、お1人につき 3,500 円割増となります。セルフ3名プレーの場合、お1人につき 1,000 円割増、2名プレーの場合、お1人につき 3,000 円割増となります。ゴルフ場フロントにてお支払いいただきます。  
※平日の指定日に昼食付の設定あり。

### 対象者

組合員 (任意継続組合員を含む) 及びその被扶養者、もしくは被扶養者でない配偶者、並びに 2 親等以内の親族とします。  
〔直営施設利用券〕適用者。チェックイン時に必ず組合員証カードまたは被扶養者証カード、ご加入の健康保険証を提示してください)

●利用料金には、次の全てが含まれています (1 泊 1 プレー料金)。

宿泊 1 泊 2 食 (コテージ泊)、諸税・サービス料込

ゴルフ 1 ラウンドのグリーンフィー、キャディフィー (カートフィー)、ロッカーフィー、利用税、諸経費、消費税 (セルフデーの場合のロッカーフィー等は含まれません)

※いずれも利用助成金控除後の金額です。



# 医療費支払いのしくみ

組合員や被扶養者の皆さまが、病気やけがで病院などの保険医療機関にかかった場合の“医療費”は、共済組合から各病院や医院、診療所へどのように支払われているのでしょうか？  
今月は、その医療費支払いのしくみについてご説明します。

皆さまが、組合員証・組合員被扶養者証（保険証）を病院の窓口へ提示し、診療を受けると、病院ではその医療費を共済組合などの保険者に請求し支払いを受けることになります。

しかし、全国には病院も保険者（共済組合や健康保険組合等）もたくさんあり、個々に請求し支払いをしていては、事務が煩雑になってしまいます。

そこで、実際には病院で受けた患者ごと、診療内容ごと（入院・外来・歯科・調剤剤）を、1カ月ごとにまとめて、診療報酬明細書（レセプト）を作成し、各月ごとに「社会保険診療報酬支払基金」という機関へ提出します。

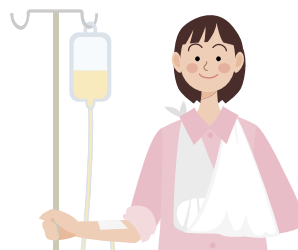
支払基金では、その診療報酬明細書の診療内容が適正であるかどうかを審査した後、共済組合へ医療費の請求をします。支払基金で処理された診療報酬明細書が共済組合へ届いてから、共済組合でさらに審査をしますので、皆さまが病院で診療を受けてから、給付等

の処理が終わるまでにおおむね3カ月かかります。

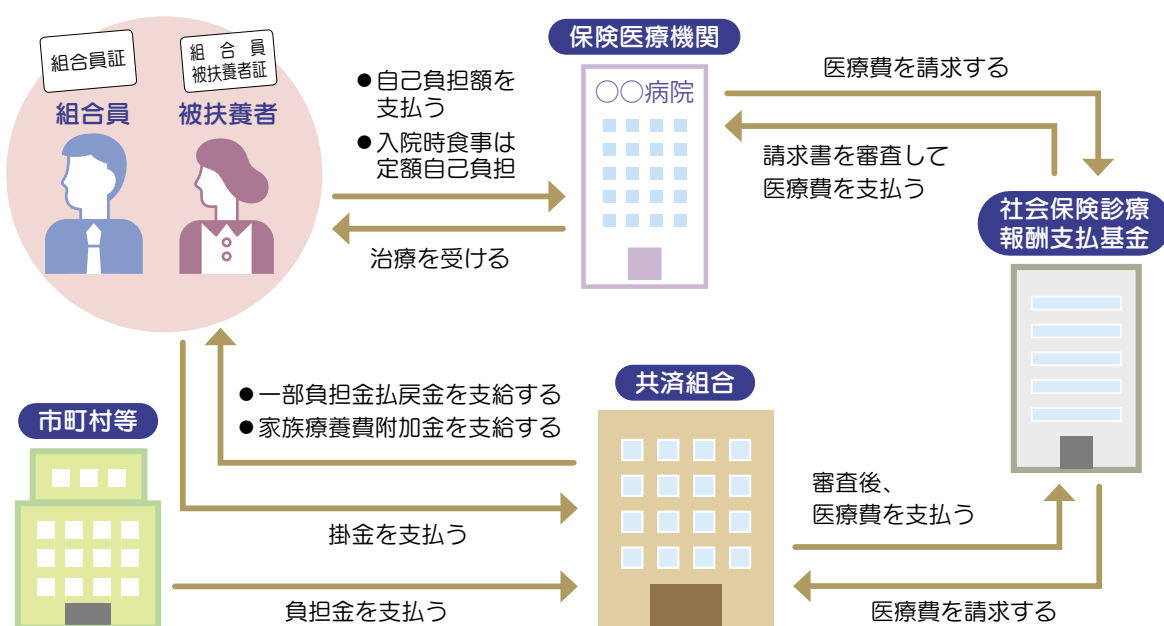
共済組合では、皆さまに納めていただいている掛金と地方公共団体の負担金による財源の中から、毎月支払基金を通じて各病院に支払いを行っています。

「医療費支払いのしくみ」は以上のようになっていますが、これらの費用は、掛金と負担金を財源としてまかなわれていますので、支払う医療費が増えるほど皆さまに負担をお願いすることになります。

このため、健康づくりの行事にはすすんで参加し、日頃から丈夫な体が保てるよう心がけ自己管理をするとともに、特定健康診査等を積極的に利用するなど、病気の早期発見・早期治療に努められるようお願いいたします。



## 医療費等の流れ



お問い合わせ先

保健課保健係(直通) TEL 043(248)1115

## 東日本大震災にかか

# る 災害見舞金等の請求もれは ありませんか？

災害見舞金等の災害給付については、『共済だより』平成24年8月号にてご案内しておりますが、東日本大震災にかかる災害見舞金等について、**請求時効の平成25年3月10日（共済組合必着）**まで半年を切っておりますので、請求をされていない方は、早めのご請求をお願いいたします。

平成25年**3月10日**  
(共済組合必着)までに  
ご請求ください!!



## 東日本大震災で被災された組合員等の 一部負担金等の還付について

共済組合では、被災された組合員等の一部負担金等の支払免除を行ってきましたが、一部負担金等免除証明書の交付前にすでに支払った一部負担金等の還付について、請求時効が近づいているため、還付申請をされていない方は、早めに申請してください。

### 請求時効

保険医療機関等へ受診された翌日から**2年間**請求を行わない場合、還付を受ける権利は**時効により消滅**します。

### 還付の申請方法等

一部負担金等還付申請書に、保険医療機関等が発行した領収証（原本）を添付し、お勤め先の共済事務担当課へ提出してください。申請書についてはお勤め先の共済事務担当課、または共済組合のホームページから入手いただけます。

### その他

- 還付を受けられる対象の方は、一部負担金等免除対象者（一部負担金等免除証明書を交付された方）となります。
- 平成24年3月1日以降、やむを得ない場合を除き、一部負担金等免除証明書を提示せずに受診したときは、還付対象外となる場合があります。
- 還付請求をされた領収証を保険医療機関等から共済組合へ請求される診療報酬明細書と照合いたします。このため、還付までに事務処理期間を要しますのでご了承ください。

一部負担金等の免除の対象になる方で、まだ一部負担金等免除申請をされていない場合は、一部負担金等免除申請を行った後、一部負担金等還付申請を行ってください。

お問い合わせ先

保健課保健係(直通) TEL 043(248)1115

# 交通事故にあつたとき

交通事故（第三者による不法行為等）で組合員証（保険証）を使用するには、手続きが必要です。

交通事故によりケガをした場合、基本的には第三者（加害者）の不法行為により生じたものであり、ケガを負わせた者がその損害を賠償する義務があります（民法709条では、不法行為の成立及び効果として「故意又は過失に因りて他人の権利を侵害したる者は之によりて生じたる損害を賠償する責に任す」と規定しています。）。

しかしながら、交通事故の処理は即時解決できるものではないことから、加害者側（相手側）からすぐに治療費等が支払われることが困難な場合が多くあります。

このような場合に組合員証（保険証）を使用して治療を受けることは可能ですが、本来、治療費は加害者が負担すべきものですから、組合員証（保険証）を使用し共済組合が負担した費用については、加害者に支払ってもらわなければなりません。

このために、共済組合は被害者に代わって加害者へ治療費等を請求する権利（損害賠償請求権）を取得します。これを損害賠償請求権の代位取得といいます。

交通事故で組合員証（保険証）を使用するには、組合員の皆さんの協力が不可欠です。連絡がなく使用された場合や協力が得られない場合は、自己負担していただくこともありますので、以下の点に留意して対処してください。

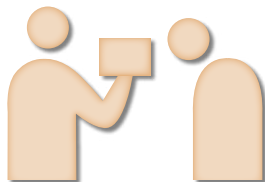
## 1 相手の身元を確認しましょう

相手が不明では損害賠償を求めることができません。相手の氏名、住所、電話番号、勤務先、車のナンバー等できる限り詳しく確認しておきましょう。

民事責任・刑事責任の証拠を失わないためにも重要な措置ですので、落ち着いて対処しましょう。

小さいお子さん（被扶養者）が事故にあわれた場合等は、相手先の確認が困難なことがありますので、ご家族の方に連絡をとることなど、交通事故について日頃から話し合っておきましょう。

後で具合が悪くなったり、症状が出る場合があります。その場で示談交渉に応じてしまうなど、治療費が請求できなくなるような話し合いはやめましょう。



## 2 警察に届けましょう



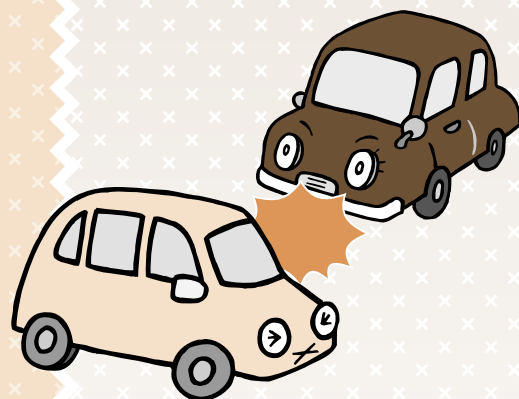
どんな小さい事故でも警察へ連絡しましょう。

事故直後には気持ちが張り詰めていて打撲程度では痛みを感じないこともありますが、後で腫れ上がったたり、骨折していることが判明したりすることがよくあります。

すぐに届出をしないと、後になっては現状さえわからなくなり、医療費や慰謝料の請求ができなくなるなど不利な立場におかれることもあります。届出は自分の権利を守るために必要なことです。

また、この時点で「交通事故証明書」をとっておきましょう。この「交通事故証明書」は共済組合に提出するときにも必要ですが、自動車保険に請求する場合も必ず必要なものです。

事故の届出は人身事故として届け出る必要があります。



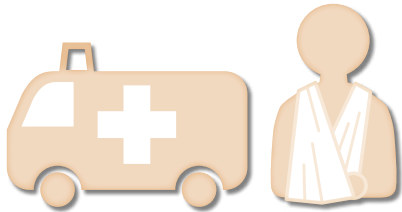
## 負傷原因調査にご協力をお願いします

共済組合では、医療費増高対策の一環として、診療報酬明細書（レセプト）を基に負傷原因調査を行っております。

第三者行為や公務災害に該当された場合、本来加害者等が、その治療費を負担することとなります。そのため、共済組合が負担すべきでない医療費について、回収することに努めております。

この調査は、負傷により組合員証等（保険証）を使用し、医療機関で治療された場合、その負傷の原因が、第三者行為や公務災害に該当するものかを確認するために必要な調査です。

短期財政の適正な運営のため、誠にお手数ではございますが、皆さまのご理解とご協力をお願いいたします。



### 調査方法

共済組合からお勤め先の共済事務担当課を通して配付する「負傷原因報告書」により、組合員の皆さまに報告をお願いしております。

### 調査対象範囲

毎月、病院などの医療機関から請求される診療報酬明細書の中から、外傷系の傷病名で2,000点以上を抽出し、作成しております。

### ご注意

- 診療報酬明細書ごとの調査のため、同一の傷病により、複数の診療内容（入院・通院など）で受診された場合や複数の医療機関等で受診された場合は、診療報酬明細書が異なり、複数枚の報告書が配付されることがありますのでご了承ください。
- 調査時期が、受診してから3カ月後以降の実施となりますので、外傷系の治療をされたときには、誠に恐縮ですが受診された日やその原因等を記録されておきますと役立つことと思います。

## ③ 医療機関で組合員証（保険証）を使用する場合は、必ず連絡しましょう

治療費は原則として加害者が支払うべきものですが、先ほども述べたように組合員証（保険証）を使用して治療を受けることもできます。

その際、必ず共済組合または勤務先の共済事務担当課へ連絡してください。できるだけ使用前に事故状況を把握しておく必要があるためです。

また、加害者へ保険診療分の治療費等の支払義務が発生することを伝えておいてください（共済組合が損害賠償請求権を取得しているの、後日、共済組合から加害者に治療費の請求があること）。

### ご注意

通勤災害や公務災害に該当する場合は、治療費の負担先が共済組合ではなくなりますので組合員証（保険証）が使用できません。

「人身事故扱いにすると、手続きが面倒だ」「公務中のケガだが、ケガの程度が軽いから申請しなくていいだろう」などということとをされると、医療費は共済組合の負担となりますので、医療費及び掛金・負担金の増高につながります。つきましては、皆さんの適正な手続きをお願いします。

## ④ 共済組合へ「損害賠償申告書」を提出してください

組合員証（保険証）を使用して医療機関にかかる場合は、共済事務担当課を経由して共済組合へ「損害賠償申告書」を提出してください。

これは共済組合が加害者（相手側）に対して損害賠償請求権を行使するために必要なものです。

「損害賠償申告書」の提出に際しては、次の書類を添付してください。

- ① 交通事故証明書（人身事故扱いのもの）
- ② 事故発生状況報告書
- ③ 加害者（相手側）の車の自賠責保険の証明書の写し
- ④ 任意保険（相手側）に加入している場合はその証明書の写し
- ⑤ 自動車車検証（相手側）の写し
- ⑥ 加害者側（相手側）の保険会社の担当者及び連絡先（求償先）
- ⑦ 加害者側（相手側）の誓約書（加害者が保険診療分について支払うことの誓約）
- ⑧ 念書（共済組合が損害賠償請求権を代位取得し行使することの組合員への確認）

\* 治療が終了したときや示談をするときは必ず共済組合へ連絡してください。

### ● 処理経過を連絡してください

交通事故による治療や示談の処理には長時間に及ぶものがあります。相手側の自賠責保険や任意保険会社に本人負担部分をいったん請求するときなどは、共済組合にお知らせください。後に共済組合が請求するまでの間の状況を把握しておく必要があります。

### ● 治療が終了したとき、あるいは症状が固定したときは、すみやかに共済組合に連絡してください

事故による治療期間や治療費を把握するために必要になります。

### ● 示談の前に連絡してください

交通事故によるケガの場合、後遺症が出てくる場合があります。示談を進めるうえで後遺症が発生した場合も、その治療費はあらかじめ請求する等の約束を記載したりするのが通例です。

また、共済組合へ治療費の支払義務があることを再確認させてください。共済組合の代位請求の行使に不利な内容ですと、共済組合が加害者側（相手側）に対して治療費等を請求できなくなることもあります。

場合によっては、相手側が支払うべき費用が組合員の方の負担となってしまうこともありますのでご注意ください。

交通事故にあったときには、被害者であっても加害者であっても、精神・肉体の両面において、大変な苦痛を強いられることとなりますので、日頃から事故に遭わない工夫と安全運転を心がけましょう。

こんな給付を  
ご存じですか？

# 休業給付

## ① 傷病手当金

### 支給要件

傷病手当金の該当となるには、次のすべての条件に該当したときです。

- ①公務あるいは通勤途上の事故や災害によるものでないこと
- ②病気・ケガによる療養であること
- ③療養のため勤務に服することができないとき
- ④勤務に服することができなくなってから、引き続き3日を経過していること
- ⑤給料がもらえないとき

### 支給期間

傷病手当金の支給期間は、支給開始から1年6月間です。

1年以上組合員であった方が、傷病手当金を受給中に退職した場合  
→ 引き続き支給されます

1年以上組合員であった方が、給料が出ていたことにより傷病手当金が支給されなかった場合  
→ 退職後から支給されます



### 支給金額

支給要件に該当した場合、4日目からその後における勤務に服することができない期間1日につき、**給料日額×2/3×1.25**（特別職の方は1）の額が支給されます。

※給料が減額されている場合は、減額後の給料日額×1.25（特別職の方は1）の額より傷病手当金日額が上回っている場合に、その差額を支給します。

## ② 出産手当金

### 支給要件

組合員が出産による休暇のため、給料がもらえないときに支給されます。

1年以上組合員であった方が、出産手当金の期間内に退職した場合



退職後の支給期間について支給されます。

### 支給期間

出産の日以前42日（多胎の場合98日）及び出産の日後56日の期間内で給料がもらえない期間です。

※出産予定日後に出産された場合は、出産予定日以前42日及び出産予定日後56日の期間となります。

### 支給金額

勤務に服することができなかった期間1日につき、**給料日額×2/3×1.25**（特別職の方は1）の額が支給されます。

## ③ 休業手当金

### 支給要件・支給期間

組合員が次の事由により欠勤した場合に支給されます。

支給要件	支給期間
被扶養者の病気または負傷	欠勤した期間
組合員の配偶者の出産	14日間以内で欠勤した期間
組合員の公務によらない不慮の災害または被扶養者に係る不慮の災害	災害が発生した日から5日以内で欠勤した期間
組合員の婚姻、配偶者の死亡、親族の婚姻もしくは葬祭	結婚の日を含む7日以内で欠勤した期間（死亡の日から7日以内）
被扶養者でない配偶者、子、父母等の傷病	欠勤した期間（原則7日以内）

### 支給金額

欠勤した期間1日につき、**給料日額×60%**の額が支給されます。

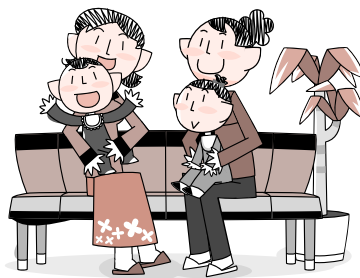
休業給付は組合員の皆さんが、病気やケガ、出産あるいはやむを得ない事情で休業して給料等がもらえないとき、皆さんやその家族の生活を支援するための給付です。  
休業給付には次のような種類があります。



## ④ 育児休業手当金

### 支給要件

組合員が育児休業を取得し、給料がもらえないときに支給されます。  
支給対象となる育児休業は1日単位で取得した場合です。半日単位や時間単位で取得した場合は対象となりません。



### 支給期間

父または母のいずれか一方が育児休業を取得した場合	従来どおり、子が1歳に達するまでの間*1について支給対象となります。
父母双方が育児休業を取得した場合	子が1歳2カ月に達する日までの間*1の最長1年間について支給対象となります。なお、母の支給対象期間には産後休暇を含むものとし、給料が支給される期間については手当金の支給対象となりません。

\*1 特例による延長に該当する場合には、「1歳6カ月に達するまでの間」となります。

### 支給金額

給料日額×1.25（特別職の方は1）×50%の額が育児休業期間中に支給されます。

給付の上限日額 9,756円（平成24年8月1日現在）

## ⑤ 介護休業手当金

### 支給要件

組合員が、組合員の介護を必要とする家族のために、任命権者の承認を受け連続した2週間以上の期間について初めて介護休業を取得した場合で、給料が支給されないときに手当金が支給されます。

※介護休業手当金は、介護休業を1日単位で取得したときに支給対象となり、半日単位や時間単位で取得したときには支給対象となりません。



### 対象となる家族の範囲

介護休業手当金の対象となる家族の範囲は、次のとおりです。

- ①日常生活を営むのに支障がある配偶者、父母、子、配偶者の父母
- ②組合員と同居し、日常生活を営むのに支障がある祖父母、孫、兄弟姉妹、父母の配偶者、配偶者の父母の配偶者、子の配偶者、配偶者の子

### 支給期間

継続するひとつの介護状態につき、介護休業開始日から3カ月を限度として支給されます。

### 支給金額

介護休業により勤務に服さなかった期間1日につき、給料日額×1.25（特別職の方は1）×40%の額が支給されます。

給付の上限日額 7,805円（平成24年8月1日現在）

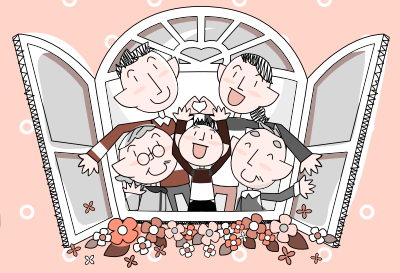
休業給付の支給条件は、ここに記載したことのほか、さらに細かく規定されています。請求の際にはご相談ください。

お問い合わせ先

保健課保健係(直通) TEL 043(248)1115

# 同居要件が 必要な

# 被扶養者について

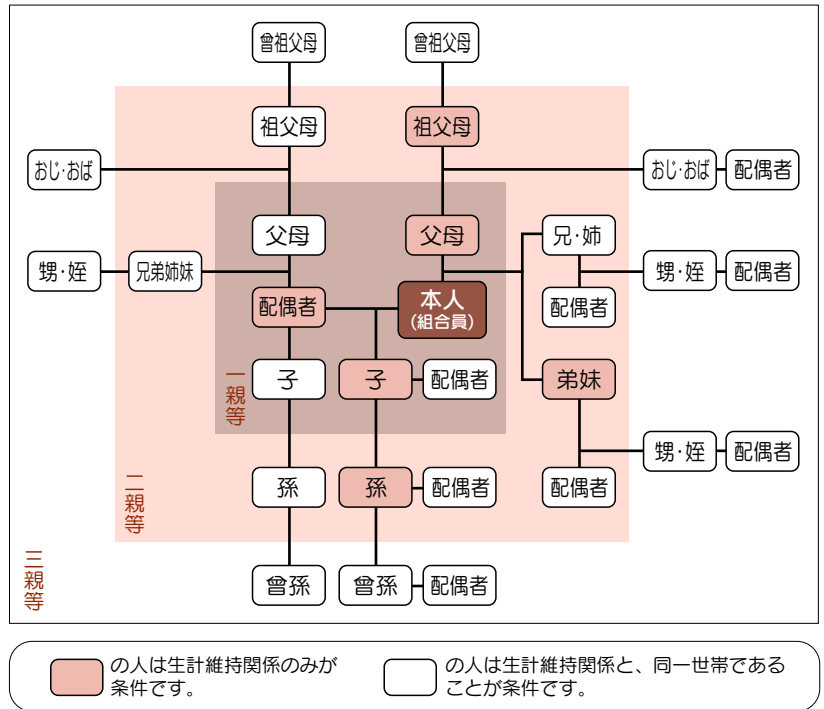


被扶養者の認定取扱い基準について、「共済だより」にて随時ご案内していますが、  
今月は扶養認定に係る同居要件及び生計維持関係についてご説明いたします。

## 被扶養者の範囲

組合員の被扶養者として認定される者は、次に掲げる範囲の者で、主として組合員の収入により生計を維持している者※1です。

- 1 組合員の配偶者  
〔届出をしていないが、事実上婚姻関係と同様の事情にある者（以下「内縁」という）を含む。〕
- 2 子
- 3 父母
- 4 孫
- 5 祖父母
- 6 弟妹
- 7 組合員と同一世帯に属する※2三親等内の親族で前記1から6に該当しない者
- 8 組合員の内縁の配偶者の父母及び子、並びに当該配偶者の死亡後におけるその父母及び子で、組合員と同一世帯に属する者※2



なお、上記の中で7及び8に該当する者は組合員と同一世帯に属することが、扶養認定における必要条件となります。

- ※1 「主として組合員の収入により生計を維持している者」とは  
生活上の世話、介護、精神的な扶養の実態など、組合員が生活上中心的な役割を担っている状況ではなく、経済的な援助・負担を組合員から受けている者をいいます。
- ※2 「組合員と同一世帯に属する者」とは  
組合員と住居及び家計を共同にしている者をいいます。  
組合員の住居とは別でも、身体障害者福祉法による身体障害者授産施設、知的障害者福祉法による知的障害者厚生施設・知的障害者授産施設及び介護老人福祉施設（特別養護老人ホーム）に入所し組合員から援助・仕送りを受けている場合のみ「組合員と同一世帯に属する者」とみなします。

### 生計維持関係のみが条件の人

〔上記1～6〕

- 組合員の直系尊属（父母・祖父母）
- 配偶者（内縁関係を含む）
- 子（養子を含む）
- 孫・弟妹（兄姉は除く）

### 生計維持関係と同一世帯であることが条件の人

〔上記7及び8〕

- 生計維持関係のみが条件の人以外の三親等内の親族（兄姉・曾祖父母・おじおば・甥姪等とその配偶者、配偶者の父母）
- 届出をしていないが、事実上婚姻関係にある配偶者の父母及び子（事実上婚姻関係にある配偶者が、死亡後も条件を満たしていれば被扶養者となります）

## 扶養認定における収入の捉え方について

扶養認定・取消の基準のひとつである「収入が年額130万円（180万円）未満」の「収入」の捉え方については、アルバイトやパート等の給与と収入がある場合、年額ではなく月額で判断するほうが実情に即しているため、

給与月額108,334円(130万円/12月)  
[180万円の場合は15万円(180万円/12月)]以上かどうか

で判断し、108,334円(15万円)(月額限度額)以上となった月から3カ月平均して月額限度額以上となると、年額130万円（180万円）以上見込めると判断し、月額限度額以上となった月から取消該当となります（賞

与が支給されている場合は、支給月以前の各月に案分し各月給与に加算して判断します）。

そのため、振り返った1年間で結果として130万円（180万円）以上とならなかった場合でも、月額で限度額以上となった時点から130万円（180万円）以上見込めると判断し、その時点から被扶養者の要件を欠くものとしします。

なお、営業収入、農業収入や不動産収入等の場合は年額で判断しますが、これらの収入の他に給与収入もある場合は、月割りして給与収入と合計して前記のとおり月額で判断します。

年額130万円（180万円）については、暦年または年度によって期間を限定したものではありません。

### ご注意

「同一世帯であること」が条件の扶養認定を受けている被扶養者が、組合員と別居した場合は、被扶養者の要件を欠くこととなりますので、すみやかに扶養認定の取消申請を行ってください。また、収入要件を満たさなくなった場合についても、取消申請を行ってください。

# 「介護保険第2号被保険者資格に関する届出書」の提出についてのお知らせ



## 介護保険に加入する者について

40歳以上の方は介護保険に全員加入することになり、年齢によって次のとおり区分されます。

### 65歳以上の者

→介護保険第1号被保険者

### 40歳以上65歳未満で医療保険(共済組合)に加入している者

→介護保険第2号被保険者

なお、医療保険加入者(組合員及び任意継続組合員)の被扶養者も40歳以上65歳未満であれば介護保険第2号被保険者となります。

## 共済組合への届出について

組合員や被扶養者が40歳に達したことにより介護保険第2号被保険者となる場合等には、介護保険被保険者資格の取得や喪失について、共済組合への届出は原則として不要です。ただし、

- 40歳以上65歳未満の組合員や被扶養者で海外居住者(日本国内に住居がない人)及び
- 右記に掲げる施設に入所または入院している者は、介護保険第2号被保険者とはなりませんので、これらに該当するときは、勤務先の共済事務担当課へ申し出をして、「介護保険第2号被保険者資格に関する届出書」を共済事務担当課経由で共済組合に提出してください。

また、これらの施設から退所または退院した場合も同様に「介護保険第2号被保険者資格に関する届出書」を提出してください。

## 任意継続組合員について

任意継続組合員の介護保険第2号被保険者で前記に該当するときは、直接共済組合へ「介護保険第2号被保険者資格に関する届出書」を提出していただくこととなりますので、その際は共済組合へご連絡ください。

## 適用除外施設

- 身体障害者療養施設(身体障害者福祉法第30条)
- 重症心身障害児施設(児童福祉法第43条の4)
- 児童福祉法第27条第2項の厚生労働大臣が指定する医療機関(当該指定に係る治療等を行う病床に限る)
- 心身障害者福祉協会法第17条第1項第1号に規定する福祉施設
- ハンセン病療養所
- 救護施設(生活保護法第38条第1項第1号)
- 労働災害補償保険法施行規則第18条の3の3第3号に規定する労災特別介護施設

アルバイトやパート等でお勤めの被扶養者の皆さま、ご注意ください!!

## 超えていませんか? 月々の収入限度額

被扶養者がアルバイトやパート等でお勤めの場合、年額ではなく月額で判断するほうが実情に即しているため、給与月額の限度額(108,334円)を設定しています。

給与月額が108,334円\*以上となる月から3カ月の平均が108,334円以上となった場合には、最初の月にさかのぼり、**取消該当**となりますのでご注意ください。

\* 給与の他に収入がある場合は、他の収入を月割りした額を加えた額。公的障害年金受給者や60歳以上の公的年金受給者は、年金などその他の収入を月割りした額を加えて150,000円となります。通勤手当等諸手当を含みます。賞与は対象期間に案分します。



## 参考事例 給与収入者で限度額130万円の場合

月	給料月額	賞与額	賞与案分後月額合計	月額限度額以上・未満
1月	80,000円		90,000円	限度額未満
2月	85,000円		95,000円	限度額未満
3月	100,000円		110,000円	限度額以上◎
4月	95,000円		105,000円	限度額未満
5月	105,000円		115,000円	限度額以上◎
6月	90,000円	60,000円	100,000円	限度額未満
7月	85,000円		95,000円	限度額未満
8月	90,000円		100,000円	限度額未満
9月	90,000円		100,000円	限度額未満
10月	85,000円		95,000円	限度額未満
11月	90,000円		100,000円	限度額未満
12月	90,000円	60,000円	100,000円	限度額未満
1月から12月までの合計額			1,205,000円	

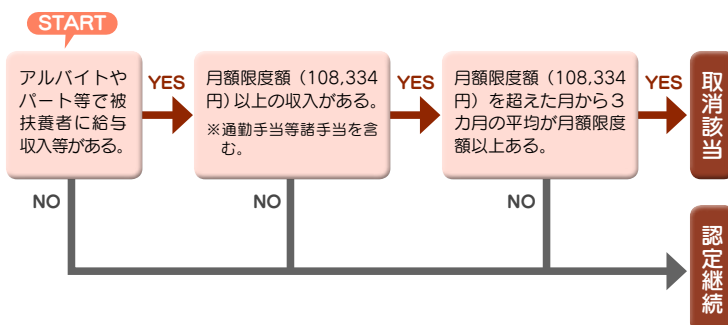
※3・4・5月の平均額：110,000円

※当該事例の場合は、月額限度額(108,334円)以上となった3月からの1年間の収入が130万円以上とはならない場合でも、3カ月平均で月額限度額以上となるため、**3月から取消該当**となります。

取消該当

## チャートで CHECK!

## 被扶養者の認定は継続される?



\* 取消該当となった場合には、所属所の共済事務担当課を通じて(任意継続組合員は直接共済組合へ)、速やかに取消しの手続きを行ってください。

\* 今後、限度額を超えて就業する見込みの場合も、早めの取消申告をお願いします。  
※就業初月が限度額未満であっても、次月以降限度額以上となる場合は、就業日から取消該当となります。

詳細については、下記までお問い合わせください。

お問い合わせ先

保健課資格係(直通)

# 共済年金

## 年金の受給権を2つ以上有している場合の併給調整について



※詳細は次ページの左上「65歳以降の併給調整について」をご参照ください。

### 併給調整の例

給付事由の異なる年金を有している方が、新たに共済年金を決定したときは、下記のどれかを選択することになります。

例 1

退職共済年金

または

遺族給付の年金

のどちらか一方を選択

例 2

退職共済年金

または

障害給付の年金

のどちらか一方を選択

例 3

遺族給付の年金

または

障害給付の年金

のどちらか一方を選択

### ◆年金の「併給調整」とは?

現在の公的年金制度では、「1人1年金」が原則です。給付事由（退職・老齢給付、障害給付、遺族給付）の異なる年金を2つ以上受けることになった場合は、いずれか1つの年金を選択して受給し、他の年金の支給は停止されることとなります。このことを、年金の「併給調整」といいます。

ただし、併給調整の特例により、給付事由の異なる複数の年金を受給できる場合もあります。

## ◆65歳以降の併給調整について

### 退職・老齢給付と遺族給付の受給権を有している場合

遺族給付の年金受給者である配偶者が65歳となり、かつ当該者が退職・老齢給付の年金の受給権を有している場合（この場合、基礎年金は除く）、原則どおり下記の①または②のどちらか一方を選択する方法に加え、③の方法を選択することができます。

①退職・老齢給付の年金のみ

②遺族給付の年金のみ

③退職・老齢給付の年金の2分の1＋遺族給付の年金の3分の2

※②または③の方法を選択した場合の実際の受給方法は、選択した年金額を基本とし、まず退職・老齢給付の年金を全額受給したうえで、選択した年金との差額を遺族給付の年金から受給することとなります。（遺族給付の年金の受給者が配偶者でない場合は、①または②の方法のどちらか一方を選択することとなりますが、この場合に②の方法を選択した場合にも受給方法は同様の扱いとなります）。

※65歳以降の国民年金の老齢基礎年金はいずれの場合も受給できます。

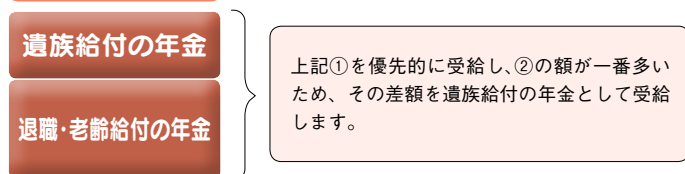
#### 選 択 方 法



※上記の①～③のうちから選択します（③は配偶者に限ります）。

※この図の場合、一番有利な②を選択。

#### 実際の受給方法



※退職・老齢給付の年金を優先的に受給し、遺族給付の年金は差額のみを受給となります。

## こんなときは年金が併給できます

併給調整の特例により、複数の年金を受給できる場合もあります。

### ◆同一の給付事由による他の公的年金制度の年金との併給

共済組合の組合員だった期間と、民間企業の会社員等が加入する厚生年金の被保険者だった期間などがあった方は、原則として、それぞれの期間に応じた年金を受給することができます。

#### ①退職・老齢給付の例



#### ②遺族給付の例



同一の給付事由

※「同一の給付事由」とは、同じ傷病に起因する障害給付である障害共済年金と障害基礎年金や、死亡した者が同一だったことに起因する遺族給付である遺族共済年金と遺族基礎年金などのように、2つの年金の給付事由が同一の事由に起因するものをいいます。

※遺族共済年金と遺族厚生年金は、同一の給付事由であれば併給できます。

※日本私立学校振興・共済事業団の退職共済年金、遺族共済年金についても同様です。

※年金額の改定等により、支給停止となっている年金を受給した方が有利になる場合などは、その都度1番有利な年金に、将来に向かって受給方法を変更することができます。

## 適切な併給調整を行うための共済組合からのお願い

年金の請求手続きを行う際に、すでに給付事由の異なる何らかの公的年金を受給されている場合は、必ず請求書内に当該年金について記載いただくとともに、当該年金の年金証書の写しと、年金選択を行うための所定の申出書を添付いただくようお願いいたします。

これらを行わずに年金請求を行ってしまうと、共済組合は併給調整を正確に行うことができません。これにより誤った選択方法で年金決定を行ってしまい、新たに決定した年金またはすでにお持ちの給付事由の異なる年金に過払金が発生し、後日返還を行っていただく場合がございます。

※併給調整の手続きには、日本年金機構等との情報交換に時間を要することがあり、その間に本来行われるべきではない支給があった場合は、後日返還していただきますので、あらかじめご了承ください。



お問い合わせ先

年金課 年金係 審査係 (直通) TEL 043 (248) 1117

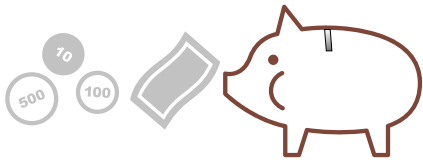
# 「貯金利息計算書(決算)」を送付します

平成24年4月から平成24年9月までの利息を9月30日付けで、元金に繰入れましたのでお知らせします。

**利息繰入れ後の残高が預入れ限度額の3,000万円を超えた方は、必ず超えた額の払戻し手続きを行ってください(限度額を超えた額には、利息は付きません)。**

「貯金利息計算書(決算)」は、10月末に各所属所の共済事務担当課(任意継続組合員の方はご本人宛て)に送付する予定です。

「貯金利息計算書」は再発行できませんので、大切に保管してください。



## \*今年度の支払利率は2.1%です\*

本年10月からの貯金の支払利率は、引き続き2.1%となります。  
なお、預入れ・払戻し等は次のとおり決められていますので、ご協力をお願いします。

### ◆預入れ(任意継続組合員を除く)

- 定額積立は、給与(手取額)の範囲内で月1回です。
- 臨時積立は、期末勤勉手当(手取額)の範囲内で6月及び12月のそれぞれ月1回です。
- 限度額超過者には、所属所の共済事務担当課を通して通知をしていますので、超えた額について速やかに払戻し手続きを行ってください。  
※定額積立者は、中断の手続きを行ってください。

### ◆払戻日及び手続き等

- 払戻日は、毎月28日(休日の場合は前日)です。『共済だより』でもお知らせしています。
- 「貯金一部・解約払戻請求書」は、提出期限を所属所の共済事務担当課にご確認のうえ、余裕をもって担当課に提出してください。任意継続組合員の方は、払戻月の10日(12月は7日)までに共済組合に必着です。
- 払戻請求書を作成する際には以下の点にご注意ください。
  - ・1回の払戻しにつき、複数の「貯金一部・解約払戻請求書」は受付できません。
  - ・請求金額の訂正・重ね書きはできません。
  - ・「貯金一部・解約払戻請求書」の所属所コード、組合員証番号及び貯金者番号の記入誤り、印鑑の不鮮明等がないようにご注意ください。
  - ・任意継続組合員の方は、必ず届出印を押印してください。

## 入学・修学貸付窓ご活用ください



共済組合には、組合員や被扶養者(被扶養者でない子を含む)の学業支援のための貸付として、入学・修学貸付がありますので、ぜひご活用ください。

入学貸付については、入学が決定後、すみやかに申し込みをしてください。入学が決定後、すみやかに申し込みをしてください。なお、納入期間経過後の貸付は行えませんので、ご注意ください。

また、平成25年度分の修学貸付については、12月から申し込み(1月貸付実施)ができますので、お勤め先の共済事務担当課に申し出てください。

	入学貸付	修学貸付
貸付の理由	組合員またはその被扶養者*1が学校教育法第1条に規定する高等学校、大学、高等専門学校、専修学校もしくは各種学校*2に入学する場合	組合員またはその被扶養者*1が学校教育法第1条に規定する高等学校、大学、高等専門学校、専修学校もしくは各種学校*2に修学する(している)場合
借受人の資格	現に組合員である方	現に組合員である方
貸付限度額	給料月額6月分(最高200万円)	修業年限1年につき120万円 ※4月以降に当該年度分の貸付申請をする場合は、貸付実行月から翌年3月までの月数に10万円を乗じた額が限度となります。 <b>例</b> 9月28日に貸付金送付の場合 7月(9月~3月までの月数)×10万円=70万円
貸付金の単位	5万円	10万円
償還期間	120月以内(措置期間最高6年以内)	150月以内(措置期間最高6年以内)
貸付利率	年2.66%	年2.66%
必要添付書類	①入学許可書(写)または合格通知書(写) ②入学案内書(写)[入学金または授業料が確認できるもの]もしくは不動産の賃貸契約書(写) ③被扶養者でない子の場合は、続柄を証する書類(戸籍謄本等)	①在学証明書[入学貸付と同時に申し込む場合は、入学貸付に定める書類] ※学生証(写)は不可 ②入学案内書(写)[入学金または授業料が確認できるもの]もしくは不動産の賃貸契約書(写) ③被扶養者でない子の場合は、続柄を証する書類(戸籍謄本等)

\*1 被扶養者でない組合員の子を含む。 \*2 これらの学校のうち、修業年限が1年以上の学校に限る。

### ご注意

- ・貸付利率は固定ではありませんので、変動する場合があります。
- ・貸付利率に貸付債権の保全に要する費用の一部負担金として0.06%が加算されます。

# 「住宅借入金等特別控除」について

## 住宅借入金等特別控除とは

住宅借入金等特別控除（以下「特別控除」）は、住宅ローン等を利用してマイホームを新築、購入、増改築をした場合で、特別控除の適用要件にあてはまるときに、その住宅ローン等の年末残高の合計金額等に一定割合を乗じて得た金額を居住した年以降の各年分の所得税額等から控除するというものです。

※住宅ローン等には、家屋の新築や購入とともにす

る敷地等の購入に係るローン等で一定のものが含まれます。

## 特別控除を受けるための手続き

初めて特別控除を受ける年については確定申告をする必要があります。  
確定申告をした年の翌年以後は年末調整で特別控除が受けられます。  
※特別控除に関する詳細については、最寄りの税務署にお問い合わせください。

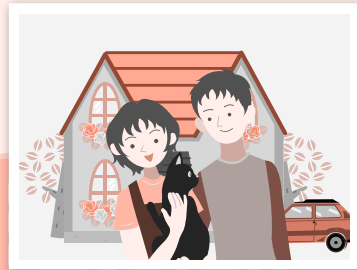
## ●特別控除額の計算（借入金年末残高×控除率＝特別控除額）

	居住の用に供した日	住宅借入金等の年末残高の合計	各年の住宅借入金等の年末残高の合計額に乘ずる控除率		控除期間
住宅借入金等特別控除	平成11年1月1日から平成13年6月30日まで	5,000万円以下の部分の金額	1～6年目 1% 7～11年目 0.75% 12～15年目 0.5%		15年間
	平成13年7月1日から平成16年12月31日まで	5,000万円以下の部分の金額	1～10年目 1%		10年間
	平成17年1月1日から平成17年12月31日まで	4,000万円以下の部分の金額	1～8年目 1% 9・10年目 0.5%		10年間
	平成18年1月1日から平成18年12月31日まで	3,000万円以下の部分の金額	1～7年目 1% 8～10年目 0.5%		10年間
	平成19年1月1日から平成19年12月31日まで <small>(注1)</small>	2,500万円以下の部分の金額	A 1～6年目 1% 7～10年目 0.5%		10年間
			B 1～10年目 0.6% 11～15年目 0.4%		15年間
	平成20年1月1日から平成20年12月31日まで <small>(注1)</small>	2,000万円以下の部分の金額	A 1～6年目 1% 7～10年目 0.5%		10年間
			B 1～10年目 0.6% 11～15年目 0.4%		15年間
	平成21年1月1日から平成22年12月31日まで	5,000万円以下の部分の金額	C 1～10年目 1%		10年間
	平成23年1月1日から平成23年12月31日まで	4,000万円以下の部分の金額	D 1～10年目 1.2%		10年間
平成24年1月1日から平成24年12月31日まで	3,000万円以下の部分の金額	1～10年目 1%		10年間	
認定長期優良住宅の新築等に係る住宅借入金等特別控除の特例	平成23年1月1日から平成23年12月31日まで	5,000万円以下の部分の金額	1～10年目 1.2%		10年間
	平成24年1月1日から平成24年12月31日まで	4,000万円以下の部分の金額	1～10年目 1%		10年間
特定増改築等住宅借入金等特別控除	平成19年4月1日から平成24年12月31日まで	増改築等住宅借入金等の年末残高の合計額 <sup>(E)</sup> 1,000万円以下の部分の金額 <sup>(注2)</sup>	1～5年目 1%		5年間
		うち特定増改築等住宅借入金等の金額 <sup>(F)</sup> 200万円以下の部分の金額	1～5年目 2%		

(注1) 平成19年1月1日から平成20年12月31日までの間に居住の用に供した方は、AまたはBのいずれかの控除率を選択することができます。  
また、平成21年6月4日から平成22年12月31日までの間に、認定長期優良住宅の新築または認定長期優良住宅で建築後使用されたことのないものを取得し、居住の用に供した方は、Cに代えてDの控除率を選択することができます。  
※居住の用に供した年分の確定申告において選択した控除率・控除期間を変更することはできません。

(注2) 特定増改築等住宅借入金等特別控除の場合には、EとFの合計で1,000万円を限度とします。

**計算例** 平成24年分で年末残高が3,000万円の場合  
30,000,000円（最高3,000万円）×0.01＝300,000円



## 「住宅取得資金に係る借入金の年末残高証明書」の発行について

租税特別措置法の規定により特別控除を受けるための「住宅取得資金に係る借入金の年末残高証明書」（以下「残高証明書」）を発行します。

次の区分に応じて「残高証明書」を発行します。確定申告及び年末調整手続きの際にお使いください。

※「残高証明書」が届いた方で必要のない場合は破棄してください。

※特別控除が受けられる方で「残高証明書」が発行されない場合は共済事務担当課へ連絡してください。

### 1 平成23年12月以前に住宅を新築、購入または増改築し入居した方

平成23年分までの所得について特別控除の確定申告を行い、税務署から「給与所得者の住宅借入金等特別控除申告書」と「年末調整のための住宅借入金等特別控除申告書」と「年末調整のための住宅借入金等特別控除証明書」が送付されている方の手続用

「残高証明書」（予定額）を平成24年11月上旬に所属所の共済事務担当課へ送付しますので、年末調整にご利用ください。

※年末残高欄の金額がその年12月31日における実際の残高と異なることとなった場合は、改めて「残高証明書」の交付申請をしてください。

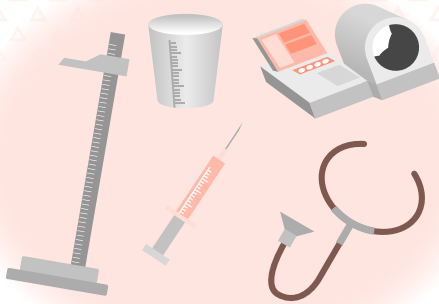
### 2 平成24年1月以降、住宅を新築、購入または増改築し入居した方

初めて特別控除を受ける方の手続用

「残高証明書」を来年1月中旬に共済事務担当課へ送付しますので、確定申告にご利用ください。

40～74歳のご家族のみなさんも

# 特定健診を毎年受けよう



特定健診は組合員だけでなく、40～74歳のご家族(被扶養者)も対象となっています。  
特に主婦の方は、つつい自分の健康を後回しにしてしまいがちです。忘れずに受診しましょう。

## どうして特定健診を受けないの？

主婦などのご家族に多い、健診を受けない理由とその問題点とは…。

**理由1** 育児や介護で忙しく、予定が立てられないから

### ご家族のためにも受診を

ご家族を優先し、自分のことはつい後回しになってしまう主婦の方が多くいます。しかし、病気が悪化した状態で見つかり、あなたが倒れてしまうと、ご家族はもっと困ってしまいます。1年間に半日程度、ぜひ時間をおつくりください。

**理由2** 気になる症状があれば病院に行くので

### 症状が出てからでは遅い

血液や血管の状態は、自分ではわかりません。自覚症状が出るのは、ある程度進行してから。メタボや早期の生活習慣病を見つけるには、健診が最も有効な手段です。

**理由3** 去年受けたから

### 毎年受けましょう

毎年受けることによって、体の状態の変化を確認することができます。毎年受けることによって、より健康状態のチェックがしやすくなります。

## 人間ドック契約検査医療機関の追加のお知らせ

平成24年10月1日から、下記の人間ドック契約検査医療機関が追加となりますので、お知らせいたします。

東葛地区

### ●短期人間ドック

医療機関名	所在地・電話番号	費用額	備考(追加検査・費用額)
メディカルガーデン新浦安総合健診センター	千葉県浦安市日の出1-1-25 Tel.047(709)3800	40,000円 1日 (HCV含む)	大腸 21,000円 胃カメラ 2,100円 直腸診 1,680円 喀痰 3,150円 骨密度 2,100円 前立腺 1,890円 胸部CT 10,000円
		60,000円 2日 (HCV含む)	<婦人科健診> 子宮頸部 4,200円 乳マンモ 5,200円 子宮体部 6,300円 乳エコー 4,200円 子宮ガン 10,000円(頸部+体部) 乳視触診 1,050円 子宮頸部+乳エコー 8,000円 子宮頸部+乳マンモ 9,000円
東京ベイ・浦安市川医療センター	千葉県浦安市当代島3-4-32 Tel.047(351)3101	39,900円 1日 (大腸、胃カメラ、HCV含む)	骨密度 2,100円 前立腺 1,890円 胸部CT 14,700円
			<婦人科健診> 子宮頸部 6,300円 乳マンモ 6,750円 子宮体部 7,350円 乳エコー 3,675円 子宮ガン 13,650円(頸部+体部)

### ●脳ドック

医療機関名	所在地・電話番号	費用額		検査内容
		単独	併用	
メディカルガーデン新浦安総合健診センター	千葉県浦安市日の出1-1-25 Tel.047(709)3800	40,000円	30,000円	MR I 検査及びMRA 検査
東京ベイ・浦安市川医療センター	千葉県浦安市当代島3-4-32 Tel.047(351)3101	31,500円	31,500円	MR I 検査及びMRA 検査
		17,850円	17,850円	MR I 検査
		10,500円	10,500円	CT 検査

平成24年  
11月19日(月)  
実施

# 任期満了による 組合会議員選挙を行います

共済組合の事業計画など重要事項を決定する組合会議員の任期（2年間）が、今年11月30日をもって満了します。これに伴い、新しい組合会議員を選出する組合会議員選挙が11月19日に行われます。

この選挙は私たちの代表を選ぶ大切なもので、市町村長である組合員から選挙される議員10名と市町村長以外（職員側）の組合員から選挙される議員10名、合わせて20名の議員が選出されます。

共済制度の充実と発展のため、この組合会議員選挙が民主的に行われますよう、組合員皆さまのご協力をお願いいたします。

## 組合会

組合会は、共済組合の民主的な運営に資するため設置された共済組合の最高議決機関で、組合の定款、予算、決算、各種事業に関する重要事項等を審議、議決する機関として設けられています。

組合会は、各選挙区から選出された市町村長議員10名、職員側議員10名の合計20名で構成されています。

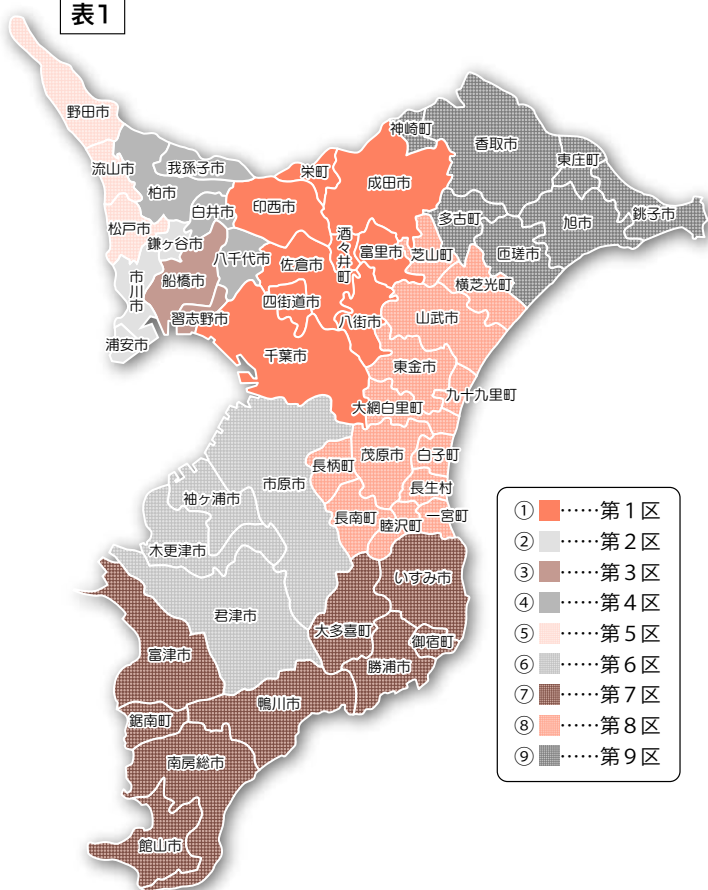
## 選挙区

選挙区は表1のとおり、県内9区に区割りされており、市町村長議員、職員側議員それぞれ、表2の各区の議員数により選出されます。

また、職員側の組合員から選ばれる議員については、まず、所属所ごとに組合員の人数に応じた数の代議員<sup>※</sup>を選び、その代議員が選挙区ごとに集まり、互選で選挙します。

なお、この選挙による組合会議員の任期は、平成24年12月1日から平成26年11月30日までの2年間となります。

表1



## 千葉県市町村職員共済組合組合会

千葉県市町村職員共済組合組合会は、市町村長議員10名と、職員側議員10名の合わせて20名で構成されています。

### 市町村長組合会議員10名

選挙区ごとに市町村長が集まり互選で選挙

### 職員側組合会議員10名

選挙区ごとに代議員が集まり互選で選挙

### 代議員を選出<sup>※</sup>

市町村、一部事務組合等ごとに選出

表2

	市町村長が選挙する議員の選挙区		職員側の組合員が選挙する議員の選挙区	
	選挙区	議員の数	選挙区	議員の数
第1区	①の市町	2人	①の市町、一部事務組合等	2人
第2区	②の市	1人	②の市、一部事務組合	1人
第3区	③の市	1人	③の市、一部事務組合	1人
第4区	④の市	1人	④の市、一部事務組合	1人
第5区	⑤の市	1人	⑤の市	1人
第6区	⑥の市	1人	⑥の市、一部事務組合	1人
第7区	⑦の市町	1人	⑦の市町、一部事務組合	1人
第8区	⑧の市町村	1人	⑧の市町村、一部事務組合	1人
第9区	⑨の市町	1人	⑨の市町、一部事務組合	1人

### ※ 代議員の選出

平成24年10月4日現在（公告日）の組合員数（市町村長を除く）に基づき、所属所ごとに組合員100人につき1人の割合で代議員を互選します（組合員数が200人に満たない所属所にあつては1人）。

お問い合わせ先

千葉県市町村職員共済組合 総務課総務係（直通）TEL 043(248)1110

# 地区別共済年金・医療制度研修会が開催されました

平成24年7月23日、オークラ千葉ホテルにおいて代議員及び共済事務担当者の方々を対象に「地区別共済年金・医療制度研修会」を開催いたしました。その講演内容を紹介します。

## 年金制度改革議論の動向

### 年金制度改革議論の主な流れ

- 平成15年
  - 衆議院選挙でそれぞれの政党が「マニフェスト」と称する公約集を発行
  - 民主党が自公政権による年金制度改革案について反対し、スウェーデン方式といわれる年金案を提出
- 平成16年
  - 年金制度改革
  - 参議院議員選挙で民主党が躍進
  - 社会保険庁の解体論が本格化
- 平成17年
  - 郵政解散後、衆議院選挙で自民党が圧勝
  - 被用者年金一元化の検討を開始
- 平成19年
  - 「被用者年金二元化法案」が閣議決定
  - 年金記録問題が政治的に取り上げられる
  - 参議院選挙で民主党が圧勝、ねじれ国会に
  - 「被用者年金二元化法案」が廃案
- 平成21年
  - 衆議院選挙で民主党が圧勝、政権交代

### 平成16年改正以来の経緯

本日はまず、平成16年の年金制度改革が、現在の年金の改正議論の出発点になったといえますので、これまでとってきた経緯を簡単に振り返っておきたいと思えます。

上記に平成16年の年金制度改革から今日に至るまでの議論の流れを示しました。改正議論の中で、選挙で票を取るために年金を利用するという、非常に雑な議論が展開されていたという経過があり、それが今に至るまで糸を引いてきました。ただ、途中で軌道修正もあり、今日の社会保障・税一体改革の中の年金関連改革法案の議論につながっているという状況です。

次に、今議論されております「社会保障・税一体改革大綱」の内容を見ていきます。

### 社会保障・税一体改革大綱について

#### ❖「新しい年金制度」案の問題点について

いわゆる「所得比例年金」と「最低保障年金」の組み合わせからなる一つの公的年金制度に、自営業者も含むすべての人が加入する「新しい年金制度の創設」について、国民的な合意に向けた議論や環境整備を進め、実現に取り組みという内容になっていきます。

ただ、三党修正合意では「新しい年金制度の創設」はまだ将来の課題と先送りとなりました。そして大綱では、スウェーデン方式といわれる年金案を、平成25年の国会に法案として提出すると定められました。

ところが、このスウェーデン方式は、実は厚生年金の報酬比例方式と同じ構造の算定式です。つまり、厚生年金被保険者には定額部



株式会社野村総合研究所  
坂本 純一

分の廃止、厚生年金の所得再配分機能を廃止するという意味です。これは格差の拡大につながってしまいます。

民主党による「新しい年金制度」案の問題点というのは、無年金・低年金をなくすために「中間層」の年金を削る結果になることで、これはやはり所得再分配という観点、あるいは格差の拡大という観点から、問題があると考えられます。

また、最低保障年金につきましては、保険料を納めることができるのに納めなかった人の年金額は結果として低くなりますが、最低保障年金はその場合、どのように支出するかという問題があります。この辺りは全く提言のないところです。





平成22年

- ・「新年金制度に関する検討会」が設置
- ・「新たな年金制度の基本的考え方について（中間まとめ）」を公表、パブリックコメントを募集
- ・「社会保障・税に関する審議制度に関する検討会」が設置
- ・参議院選挙で民主党が過半数割れ、再びねじれ国会に
- ・「政府・与党社会保障改革検討本部」が決定、その下に「有識者会議」を設置
- ・「社会保障改革の推進について」が閣議決定

平成23年

- ・菅第一二次改造内閣が組閣、与謝野馨衆議院議員が社会保障・税一体改革担当大臣に任命
- ・「社会保障改革に関する集中検討会議」が設置
- ・「社会保障改革に関する集中検討会議」が「社会保障改革案」を取りまとめる
- ・「社会保障制度改革の方向性と具体策」が閣議報告、2010年代半ばの消費税の引き上げを示す

平成24年

- ・「社会保障・税一体改革案」が閣議報告
- ・基礎年金の国庫負担率引き上げのための財源を、平成24年度は交付国債とすること等を盛り込んだ法案を国会提出
- ・「社会保障・税一体改革大綱」が閣議決定
- ・「公的年金制度の財政基盤及び最低保障機能の強化等のための国民年金法等の一部を改正する法律案」を提出
- ・「被用者年金一元化法案」を閣議決定・法案提出

◆年金一元化について

基本的には自公政権が平成19年に提出した「被用者年金一元化法案」と大体同じ内容で、被用者年金を厚生年金に合わせるものですが、実際は現在の保険者を活用することになっていきます。従って共済組合の機能は残ります。

これは4月13日に法案が閣議決定され、その同日、国会提出されました。職域部分を廃止し、それに代わる新しい年金制度については、今年中に検討して法案を提出することになっていきます。

なお、職域部分の扱いは、公務員の労働基本権とも関係があります。公務員はスト権が制約されていますので、その見返りという意味で、職域部分が作られたという経緯があり、これが廃止されるということについて、しっかりと議論する必要があります。

◆退職金に関する官民機関の調査について

今年の3月に人事院が公表した「退職金に関する官民機関の調査」があります。この調査により、民間が不況の影響でかなり退職給付を削っていると推測されること、もう一つは公務員の再就職が非常に難しくなっているため、公務員として長く務める人が多くなり、その分、公務員の退職金が増えたという状況があり、公務員のほうが平均的に民間の被用者よりも約400万円は退職金が多くなっているという結果が出ました。それを踏まえ、有識者会議で公務員の退職一時金を約15%削るという方向性が打ち出されています。

◆年金の支給開始年齢の引き上げの検討について

大綱では、年金の支給開始年齢の引き上げの検討も挙げられています。

世界最高水準の長寿国である日本において、現在、年金の支給開始年齢は段階的に65歳まで引き上げられておりますが、G8の国々ではすでに67歳や68歳に引き上げられているところが多数あります。そういう意味で、長寿国である日本が65歳のままでいいのかという

ことも検討課題になっていきます。昨年この項目が検討課題として挙げられたとき、マスメディアが過敏な反応をしました。しかし、平均余命が延びるときに、延びた期間を全て、年金生活にあてるというのは健全な社会の発想なのか、そんな問題のとりえ方も必要です。ただ、これは、賃金制度・雇用制度も調整しなければならず、非常に難しい問題ですが、やはり社会の健全なあり方というところからも議論が必要ではないかと思われま

◆被用者年金一元化法案

「被用者年金一元化法案」の趣旨は、被用者年金制度の安定性・公平性を確保することです。安定性とは、産業構造・就業構造の変化に影響されない財政基盤の確立ということことです。年金制度は、産業構造・就業構造の変化にどうしても影響を受けてしまいます。例えば地方公務員の場合、市町村合併で地方公務員共済組合の組合員数が減るといった状態が現に起こっており、財政基盤が不安定になってきています。そのため、国民全体で年金を支え、財政基盤を安定化させるという狙いが一つとしてあります。

ただ、公務員年金につきましては、公務員に求める役割・機能を深く議論する必要があります。小泉改革で、被用者年金の一元化をしようとした一つの要因として、公務員ハッシングによって、選挙の票稼ぎができ

るといふ打算の部分があったのではないかと感じます。公務員ハッシングでは何も解決しません。公務員に求める役割・機能を、もっと深く議論することが必要で、それがひいては国の力になるといえます。

事務組織は、現在の共済組合を活用することが明記されており、基本的にはこれまでの事務組織を維持して、大きな変更のための経費がかからないようにする配慮がされています。影響はありますが、事務の流れに大枠の変更はないと考えられています。

共済年金を受給されている方については恩給期間というのがあります。地方公務員の方は昭和37年12月前の期間が恩給期間ということになりますが、その給付が削減されるという内容があります。

「制度体系の見直し」については、公務員もすべて厚生年金に加入し、二階部分は厚生年金に統一することです。制度的な債務解消として、基本的に厚生年金に合わせていくという内容になっていきます。

例えば、典型的に運用されるのが遺族年金の転給です。厚生年金は遺族年金を受け取っていた方が亡くなれば、そこで遺族年金は終わりませんが、共済年金はさらに受給可能な範囲の人がいて、その人に転給していく制度があります。それを厚生年金に合わせるということです。

「保険料率の統一」については、公務員共済の場合平成30年、私立学校教職員共済は平成39年に厚生年金の保険料率（18・3%）に合わせるようになっていきます。

以上が被用者年金の一元化の概要です。今後参議院での議論が続きますので、今日の講演を参考にしていただければ幸いです。

# 福利厚生 の現状と今後

## 公務員の福利厚生の新たなあり方に向けて

### 福利厚生の現状について

今、公務員の処遇は、福利厚生に限らず大変風当たりの強い時代に入っています。日本の優秀な国家公務員・地方公務員が長く安心して働ける職場を作るための施策が、今なお作られておらず、各自自治体の担当者の方々が、戦略的な発想をもって施策の展開をして

いく必要があるのだと思います。今日は、民間企業と比較しながら、公務員の福利厚生のあり方などを考えてみたいと思います。

福利厚生はなんのために行うのかという点、最終的には国民に対する良質な行政サービスを提供する、あるいは、その質的レベルを向上させる、これが最終的な目標です。それを実現するために、色々な福利厚生が必要になります。

公務員の仕事は、非常に複雑化・高度化・高ストレス化しています。そうした中で質の高いサービスを提供し続けるために、人材の質的なレベルやモチベーションを維持するには、俸給だけではなく、様々なリソースを軽減することが必要であり、このためには、直接的な機能をもつ福利厚生を有効に活用することが重要だと思っています。

### 福利厚生とは何か

まず基本的な考え方として、公務員と民間の社員を労働者として見たときに、働き方の特性としては、なんら変わるところはないということ。そのため、公務員のほうが福利厚生が少なくないとか、こういう施策はいらないだとかいうロジックは、基本的には成り立ちません。公務員はなぜか、普通の労働者



山梨大学教育人間学部教授  
西久保 浩二

とは見られず、「武士は食わねど高楊枝」的に偶像化されているところがあるので、非常に危険だと思います。

また、生活者としてのリスクも、全く同質なものですから、ワーク・ライフ・バランスなども含めて、当然、支援する必要があります。

### 公務員の福利厚生の方向性について

公務員の福利厚生の方向性についてですが、結論を最初に申し上げておきます。生産される公務員サービスという、1つのビジネスモデルにおける最適化された福利厚生とは何か、そしてどこに重点を置くかは、それぞれの事業所によってニーズが異なるため、それを各組織、各事業所がきちんと考えてください。

そして民間が今、福利厚生でなにを重視しているか、関心をもっていたかと思えます。民間自体が、福利厚生の方向性を大きく変えてきています。いわゆる社宅や混合施設といった箱ものの施策というものは、「コストもかかりますし、不公平も発生します。なので、なんとか箱ものを縮小して、新しい重要なニーズに近づくと、方向転換をしつつあります。その流れには、公務員も沿っていくべきだろうと思います。

最終的に、税の財源は、福利厚生に要す



る費用が、その税を負担している一般市民、県民にとって、公務員、職員たちにずっと役所ががんばってもらうために必要な投資だ、とどう理解していただくかが重要だと思います。

そのような投資としての福利厚生という色彩を強めていくことは、公務員の採用力の向上や自発的離職率の抑制等に対して意義があります。また、きちんと健康に働けるように、労働力の保全効果が得られているかどうかを検討し、国民にアピールする材料として、用意しておくことも必要でしょう。

そういう意味では、公務員が福利厚生を、戦後以来の福利厚生制度ではなく、民間と歩調を合わせて、高いレベルの行政サービスを維持する、そういった最終目的のために、より優先度の高い施策に軸足を移していくことは、福利厚生の存在意義として、より有効だと思っています。

そのため、制度全体を思い切っって見直すことも、必要だろうと思います。

## 福利厚生施策のあり方

### 《福利厚生施策》

- 生産性、能率の維持・向上
- 心身の健康の維持・増進
- 優秀な人材の確保・定着
- 勤労モラルとモラルの維持・向上
- 公共サービスの実施に従事する者の環境の整備
- 家庭生活の安定等

▼  
職員がその能力を十分に発揮し、  
安心・安定して公務に専念できる環境の確保

▼  
国民に対する良質な行政サービスの維持・向上

## 福利厚生の人件労務効果

福利厚生が賃金と異なるのは、現物給付があるということです。補助金などの金銭給付もありますが、あくまでも使途限定的な施策です。福利厚生は、報酬制度としての賃金とか退職金などとは性格が異なるもので、それを上手に活用することが必要です。

今、民間企業の福利厚生費は、平均給料の5%未満程度だそうです。実は給料と比較すると、そんなにコストはかかっていません。だから、新卒採用率の向上や、職員のモチベーションや定着性というものを重視するならば、福利厚生を上手に活用することが、非常に効果的ともいえます。

そして、一度施策を作れば、それで福利厚生は完成するというものではなく、大きな環境変化の中で、その環境にその組織が適応するため、色々な課題が出るわけです。その課題を解決するために、福利厚生がどの程度貢

献できるか、また環境から発想して、福利厚生制度の編成をどうあるべきかということが、必要になってきています。環境変化を抜きに、どの福利厚生が重要か重要でないかということとは、やはり、わからないというのが現状だと思います。

結論を申し上げますと、福利厚生には色々な効果があります。企業調査によれば、福利厚生制度を充実させると自発的離職率が下がります。自発的離職率を下げたいなら、賃金だけで全部カバーするのは非効率的で、賃金と福利厚生はバランスを取ることが、より効果的だといえます。

なぜこうした経営的な効果が出るかについては、色々な学説があるのですが、一番よくいわれるのは「福利厚生は返報性心理」です。会社にお世話になったのだから、そのお返しとしてもう少しがんばろう、文句を言わずに一生懸命やろうというように、人間というのは、こうした心理が非常に強いのです。

もちろん職場での福利厚生によって、職員の労働者としての生産性を高め、その人のもっている潜在的な能力を100%にする、あるいはその潜在的な能力自体を高める効果もあります。これは採用力の向上や離職を抑制する力でもあるのです。

健康とは、まさにそうです。いかに優秀な人でも、メンタルの病気で1年休んだら、全く生産性が向上しません。ですから、健康でないといけません。

こういってそれぞれの局面に、福利厚生を一つひとつ当てはめてみて、今の自分たちの組織の採用力、抑制力などのどこに問題があるかを考え、問題があるところに、福利厚生施策を重点的に投入してください。

## 今後の方向性

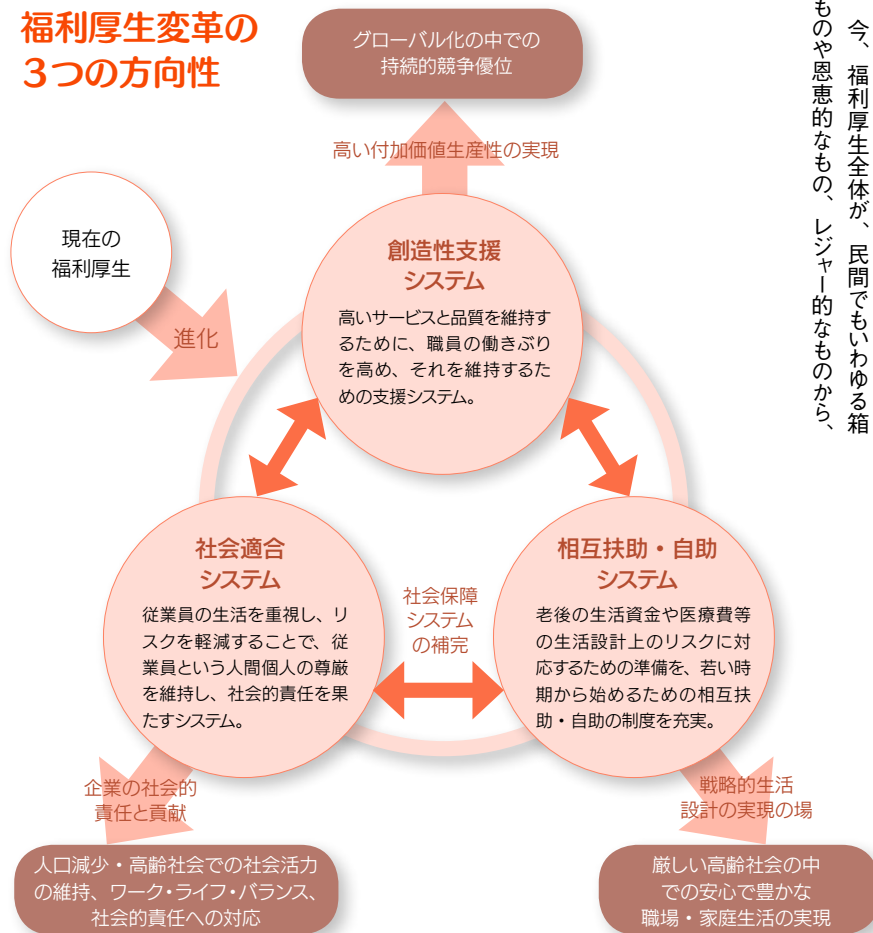
私は基本的に、公務員と民間の社員とで違う施策が必要でないと思っています。そのため、民間で福利厚生がきちんと存在する以上、公務員にも同等のものが存在し、特に、人材争奪関係にあるような企業ベースの福利厚生を、きちんと用意することが必要です。ただ、それはなんのためかという点、公務員の恩恵のためではなく、良質で専門性の高い行政サービスを維持・提供するためだということに前提に、福利厚生施策が必要だと思っています。

今、福利厚生全体が、民間でもいわゆる箱ものや恩恵的なもの、レジャー的なものから、

従業員の長い職業人生の中で直面するリスクをいかに軽減・支援するかという方向に変わってきています。また、「箱ものから人へ」という言い方をしていますが、制度編成全体を見直す時期に来ていると思います。

そして福利厚生のあり方は、次の3つの要素に分かれるのではないかと思います。それぞれのシステムが最適な仕組みを作り、その3つが構造改良することが、これからの時代に適応する福利厚生として、有効な鍵だろうと思っています。

## 福利厚生変革の3つの方向性



## ① 給付事業

### ○ 給付内容及び請求方法

給付種別	給付事由	給付内容	請求方法
出産費助成金	会員または被扶養者が出産（妊娠4月以上の異常分娩を含む）したとき。 ただし、1年以上会員であった者が退会后6月以内に産出したときを含む。	20,000円	①
弔慰金	会員が死亡したとき。 ただし、退会后3月以内に死亡したときを含む。	60,000円	①
家族弔慰金	被扶養者が死亡したとき。	30,000円	①
災害給付金	水震、火災、その他の非常災害により、 (1) 会員または被扶養者が死亡または所定の障害の状態となったとき。 (2) 住居、家財が焼失または滅失したとき。	(1) 20,000円 ～100,000円 (2) 10,000円 ～100,000円 ※いづれも損害の程度により異なる	①
育児休暇助成金	現職である会員が、子の育児のため休暇を取得したとき。 ただし、共済法の規定による育児休業手当金、雇用保険法の規定による育児休業基本給付及び給料が支給される場合には、その期間内は支給しない。	1日につき 300円	②
就職祝金	被扶養者が中学校または高等学校を卒業と同時に就職したとき。 ただし、卒業後1年以内に初めて就職した場合も可。高等学校には、高等専門学校を含む。	10,000円	②
遺児育英金	現職である会員が死亡し、18歳未満の被扶養者（高等学校等に修学している19歳未満の被扶養者を含む）がいるとき。	1人につき 100,000円	②
長期療養者助成金	現職である会員が、傷病による療養のため勤務に服することができず、給料が20%以上減額されたとき。 ただし、支給期間は同一または関連傷病につき支給開始日から起算して1年間とする。	1日につき 1,000円	②
介護休暇助成金	現職である会員が、2親等以内の親族の介護または看護のため休暇を取得したとき。 ただし、共済法の規定による休業手当金、介護休業手当金または雇用保険法の規定による介護休業給付金及び給料が支給される場合には、その期間内は支給しない。	1日につき 5,000円	②
老人看護助成金	会員または同居の家族が、自宅において同居の被扶養者である65歳以上の寝たきりの老人（常時介護を必要とする者。ただし、後期高齢者医療制度の被保険者を除く）を引き続き1月以上看護したとき。1事業年度につき1回まで。	1件につき 20,000円	②
入学祝金	被扶養者が小学校・中学校・高等学校に入学したとき。	5,000円	③
永年勤続者祝金	会員が勤続25年に達したとき。	10,000円	③
永年勤続者宿泊補助券	会員が勤続25年に達したとき、永年勤続者祝金とあわせて宿泊補助券を贈る。利用施設は黒潮荘、那須の森ヴィレッジ及びオークラ千葉ホテルとし、有効期間は発行日から3年間で、利用範囲は会員、被扶養者及び同居の家族とする。ただし、発行日が平成22年4月1日以降の宿泊補助券については、オークラ千葉ホテルに限り飲食のみの利用もできるものとする。 ※平成22年3月31日までに発行した宿泊補助券については、黒潮荘改修工事に伴う特例により発行日から4年間で有効期間とする。	5,000円 ×2名分	③
退会せん別金	在会期間が6月以上ある会員が退会したとき。 ただし、支給上限は30年分までとする。	1年につき 1,500円	③
保養所等助成金	会員及びその被扶養者、被扶養者でない配偶者並びに2親等以内の親族が、 (1) 黒潮荘及び那須の森ヴィレッジを宿泊のため利用したとき。 ① 1泊2食付き利用の場合 ② 素泊り及び1泊朝食付き利用の場合 (2) オークラ千葉ホテルを宿泊のため利用したとき。	1人1泊につき (1) ①800円 ②300円 (2) 300円	④

(注) 各給付金の請求書は、所属団体の互助会事務担当課に備え付けてあります。  
各給付について、給付事由の生じた日から2年が経過するまでに請求行為がない場合には、時効により請求権が消滅しますのでご注意ください。

#### 【請求方法】

- 千葉県市町村職員共済組合の組合員である会員は、共済組合の法定給付請求書と兼用の様式となっていますので、別途請求の必要はありません。  
ただし、災害給付金の給付事由のうち、(1)の人身被災の場合及び(2)のうち住居または家財の10分の1以上5分の1未満の焼失または滅失の場合には、互助会へ事前に連絡のうえ、互助会専用の「災害給付金等請求書」に事由を確認できる書類を添え、所属団体を通じてご請求ください。  
公益的法人等への派遣職員及び公立学校共済組合の組合員である会員は、互助会専用の請求書に事由を確認できる書類を添え、所属団体を通じてご請求ください。
- 互助会専用の請求書にてご請求ください。
- 原則として自動給付となりますので、個別の請求は必要ありません。
- 宿泊時に各施設へ「直営施設利用券」をご提出ください。  
千葉県市町村職員共済組合の組合員である会員及びその被扶養者、被扶養者でない配偶者並びに2親等以内の親族は、共済組合の利用券と兼用の様式となっています。  
公立学校共済組合の組合員である会員は、互助会専用の利用助成券をご使用ください。

# 千葉県互助会の 事業内容について

千葉県市町村職員互助会では、会員の皆さまとそのご家族の福祉の増進に寄与するための給付事業と生活の安定を図るための厚生事業を行っております。  
平成24年度の各種事業内容については、『共済だより』4月号でお知らせしましたが、今回は給付内容とあわせて請求方法についてご案内します。



## 厚生事業

平成24年度「サポート保険」等制度が更新されます。保険期間は平成24年10月1日から1年間(以後、自動更新)です。

契約者：千葉県市町村職員共済組合  
事務委託：千葉県市町村職員互助会

○**保険制度** 組合員及びその家族が、死亡または高度障害になった場合や不慮の事故及び疾病による入院をした場合などを対象とした団体契約保険を扱っております。手頃な保険料で大きな保障が得られる相互扶助制度となっております。

■サポートプラスに加入することで、3大疾病給付・医療保障保険・医療プラス・傷害保険も69歳まで継続が可能です。

特長	死亡保険金 (高度障害 保険金)	不慮の事故による死亡 特定感染症による死亡 【死亡保険金+ 災害保険金】	不慮の事故による高度障害 【高度障害保 険金+障害給 付金(給付割 合表第1級)】	不慮の事故による身体障害 (程度により) 【障害給付金 (給付割合表 第2級~第6級)】	特定疾病 保険金	入院給付金 (病気)	入院給付金 (保険金) (不慮のケガ (災害))	手術給付金 (病気)	手術給付金 (保険金) (不慮のケガ (災害))	通院保険金 (ケガ)
サポート 保 険	死亡・高度障害となった場合、 長期間にわたり一定の年金が 給付されます。また、災害(ケガ) により5日以上入院した場合、 入院給付金が給付されます。	300万円～ 最高 4,000万円	375万円～ 最高 5,000万円	375万円～ 最高 5,000万円	7万円～ 最高 700万円	—	5日以上入院 で1日につき 1,125円～ 最高 15,000円 (120日を限度とする)	—	—	—
退職後 リレ ー プ ラ ン	死亡・高度障害となった場合、 一時金が給付されます。 退職されても70歳まで継続 できます(保険料率は加入 したときと一律です)。	200万円 または 300万円 または 200+300万円	—	—	—	—	—	—	—	—
サポ ー ト プ ラ ス	死亡・高度障害となった場合、 5年間にわたり一定の年金が給 付されます。ケガによる入院・手 術時に保険金が給付されます。	200万円～ 最高800万円 (生保部分より)	—	—	—	—	日額1,500円 (損保部分より)	—	種類により 1.5万円～ 6万円 (損保部分より)	—
3大疾 病給 付	所定のガンと診断確定されたとき または急性心筋梗塞・脳卒中を 発病して所定の状態になられた とき、もしくは所定の手術を受け られたとき、一時金が給付され ます。	300万円	—	—	—	300万円	—	—	—	—
医 療 保 障 保 険	病気やケガによる入院時の 給付が保障されます(死 亡の場合、10万円の保 険金が支払われます)。	10万円 (死亡保険金 のみ)	—	—	—	(1泊2日以上) 日額3,000円 または 日額5,000円 または 日額7,000円	(1泊2日以上) 日額3,000円 または 日額5,000円 または 日額7,000円	—	—	—
医 療 プ ラ ス	病気や災害による入院、手術、 治療費等を総合的に保障し ます。3大疾病の入院は、倍額給付、 支払日数無制限で保障されます。	30万円 または 50万円	—	—	—	(1泊2日以上) 日額3,000円 または 日額5,000円	(1泊2日以上) 日額3,000円 または 日額5,000円	1.5万円～ 最高20万円	1.5万円～ 最高20万円	—
傷 害 保 険	ケガによる入院・通院・手 術時に保険金が給付され ます。	—	—	—	—	—	日額 4,800円	—	種類により 4.8万円～ 19.2万円	日額 2,500円
積立年 金 プ ラ ン	在職中に積み立てた資金を原資として、 払込完了後に年金等で受け取るこ とにより、収入を確保することができます。	—	—	—	—	—	—	—	—	—

【3大疾病給付】死亡(高度障害)保険金と特定疾病保険金は重複して支払われません。

※記載の保障額は、本人の内容です。

【サポートプラス】団体定期保険と普通傷害保険をセットしたものです。団体定期保険と普通傷害保険では、お支払対象となる支払事由や支払保険金の算出方法、給付割合等が異なります。

それぞれの保障内容、保険料等の詳細はサポート保険等総合ガイドブックをご参照ください。

### ・加入方法について

新規加入、制度内容の変更については、毎年1回の募集期間(4月中旬から6月下旬)に、各お勤め先を通じてご案内いたします。

なお、各保険は1年間の契約(自動更新)となっておりますので、脱退は年度更新時または退職時をお願いいたします。

### ・請求方法について

各お勤め先のサポート保険等事務担当課に請求書類が備え付けてありますので、必要書類を添えてお手続きください。

なお、傷害保険・サポートプラス(損保部分)を請求する場合は、「事故連絡票」をご記入のうえ、当互助会までFAXまたは郵送してください。後日、保険会社から直接請求書類がご自宅へ送付されますのでお手続きください。

### ・配当金について

1年ごとに収支計算を行い、剰余金が生じた場合には配当金として還付いたします。ただし、期間途中で脱退された場合は配当金はありません。

(対象：サポート保険、サポートプラス(生保部分)、医療保障保険のみ 還付時期：毎年1月末頃)

### ・各種お問い合わせについて

今後のスケジュール・退職後保険制度等については、下記ホームページよりご確認ください。

<http://www.group-welfare.jp/support-hoken/>

引受会社 明治安田生命保険相互会社(事務幹事) 公法人第三部法人営業第二部 TEL 047(495)0131

MY-A-12-他-004741  
MYG-A-12-LF-363

※詳細は「サポート保険等総合ガイドブック」をご参照ください。

## 葬儀執行費用割引契約

会員及び会員の家族の葬儀執行について、右記の契約葬儀会社を利用した場合、対象商品が一般価格より割引となります。

割引の適用を受けるには、必ずご葬儀の申し込み時に「共済組合員証」または「互助会会員証」を提示し、互助会の会員であることを申し出てください。

※葬儀執行後の提示及び申し出の場合、割引の適用はされませんのでご注意ください。

契 約 葬 儀 会 社	会 社 名	お 問 い 合 わ せ 先
	株式会社 ライフクワイエット(ライフケア)	0120(79)0983
	株式会社 博全社	0120(444)999
	株式会社 アスカ(アスカ法輪閣)	0120(25)6164
	有限会社 むなかた(高橋式典ハナホール)	0120(555)969
	セクト株式会社	0120(00)5564

※対象者の範囲及び対象商品等につきましては、各葬儀会社により異なりますので、直接お問い合わせください。

お問い合わせ先

千葉県市町村職員互助会 TEL 043(248)1134

平成24年度

# 傷害総合保険 所得補償保険

加入手続きは  
お早めに!

募集中

傷害総合保険は割引率 **約44%**

(団体割引25%・優良割引25%)

所得補償保険は割引率 **約25%**

(団体割引25%)

所得補償保険は…

**入院による就業不能に手厚い補償!**

入院による就業不能については、支払対象  
外期間(7日)の間の入院期間についても保  
険金をお支払いします。

ご講評いただいて  
おります!!

(個別加入よりお得です)

組合員の皆様に対する福利厚生  
の一環として、各種団体保険制  
度をご採用いただいております。  
組合員の皆様にお喜びいた  
だける福利厚生制度となってお  
ります。ぜひ、この機会にご検  
討ください。  
詳細はパンフレットをご確認く  
ださい。



家族の多い方には  
家族型がおすすめです!

行動派の方には

● 傷害総合保険  
「アクティブタイプ」

ゴルフをされる方には

● 傷害総合保険  
「ゴルファータイプ」

女性の方、奥様にも  
手厚い補償!!

● 所得補償保険  
「奥様安心プラン」

● 傷害総合保険  
「レディースタイプ」

申込締切日

平成24年10月19日(金)

保険期間

平成25年2月1日午後4時から1年間(給与控除)

保険契約者

千葉県市町村職員共済組合

申込方法

このページは、概要を説明したものです。詳しくは配付済みのパンフレットをご参照いただき、今回新規でお申込みの方、現在ご加入で契約内容を変更される方は、加入依頼書を各所属所共済組合担当課へご提出ください。パンフレットがお手元がない場合、また、ご不明な点がある場合は、下記取扱代理店または引受保険会社までお問い合わせください。

千葉県市町村職員共済組合退職者様を対象とした「OB団体制度」も今年の4月よりスタートしています。退職後における安定した補償をカバーすることができます!! 今年度ご退職予定の組合員様向けの制度説明会を10月中旬に開催予定しておりますので、この機会にぜひご検討いただきますようよろしくお願いいたします。

取扱  
代理店

有限会社 ちば共栄サービス

〒260-8502 千葉市中央区中央港1-13-3

電話 043(248)1536 (受付時間: 平日の午前9時から午後4時まで)

# 申込み受付中!

平成  
24年度

# 公務員賠償責任保険

もう  
加入手続きは  
お済みですか?

万一の  
場合に備え  
安心して公務に専念  
するために  
ぜひご加入を!!

Point!  
今年から  
補償金額がアップした  
「エクセレントプラン」  
(補償重視タイプ) が  
新しく追加されました!!



申込締切日

平成24年10月19日(金)

保険期間

平成25年3月1日午後4時から1年間

(新規契約時・加入1年前からの対象となります。)

(保険料のお支払いについては、平成25年1月28日にご指定口座より控除。年払。)

保険契約者

千葉県市町村職員共済組合

申込方法

このページは、概要を説明したものです。詳しくは配付済みのパンフレットをご参照いただき、加入依頼書及び預金口座振替依頼書に必要事項を記入のうえ、各所属所共済組合担当課へご提出ください。パンフレットがお手元がない場合、また、ご不明な点がある場合は、下記取扱代理店または引受保険会社までお問い合わせください。

引受  
保険会社

株式会社 損害保険ジャパン 千葉支店法人支社

〒260-8560 千葉市中央区鶴沢町20-16

電話 043(221)2231 (受付時間: 平日の午前9時から午後5時まで)

# 「地共済年金情報Webサイト」では あなたの年金見込額等を閲覧できます

平成22年4月に「地共済年金情報Webサイト」が開設され、ご自身の直近の年金個人情報をご覧いただけるようになっております。

初めてご利用の方は、まずはWebサイトにアクセスして、ユーザーID・パスワードの申請手続きをしてください。



## ●利用対象者

組合員及び組合員であった方  
(ただし、共済組合加入期間が一時金全額受給期間のみの方、60歳以上の方、退職共済年金等の受給権者は除きます)

## ●年金個人情報の内容

- (1) 組合員期間
- (2) 前年度1年間の掛金納付額 (組合員のみ)
- (3) 平均給料月額及び平均給与月額
- (4) 将来の退職共済年金の見込額
- (5) 給料(昭和56年4月以後の全ての給料)及び期末手当等(平成15年4月以後の全ての期末手当等)の記録
- (6) 公務員共済期間に係る将来の老齢基礎年金見込額

### 地共済年金情報Webサイト

**地共済年金情報 Webサイト**

※ Webサイトの目的  
地方共済年金制度では、情報提供の観点から年金制度への理解を深め、わかりやすく、ご自身の将来の年金について理解していただくことを目的としています。  
組合員期間・給料等の記録、将来の退職共済年金の見込額などを「地共済年金情報Webサイト」にて組合員本人の請求により閲覧いただけます。年金制度が複雑でわかりにくい場合にはお問い合わせください。  
申込内容が所属組合で管理する個人情報による本人確認後、本Webサイトの利用が可能です。

**はじめてご利用される方**  
ご利用申し込みはこちら

**既にユーザーIDをお持ちの方**  
ログインはこちら

登録後、確認が完了した方へのお願い  
登録完了後、本Webサイトの利用が開始されます。場合によっては、所属組合へ住所変更の届出が必要となります。お心当たりのある方は、最速で届出の申請をお願いします。

ユーザーID・パスワードを忘れた方へのお願い  
ユーザーIDを忘れた方は、再度ご利用申し込みを行っていただく必要があります。所属組合の担当までご連絡ください。

※ 共済組合

▶ 地方共済年金協会	▶ 札幌市職員共済組合	▶ 茨城県共済年金協会	▶ 全国自治体職員共済年金協会
▶ 地方共済年金協会	▶ 丹波市職員共済組合	▶ 神戸市職員共済組合	▶ 神戸市職員共済組合
▶ 国共済年金協会	▶ 徳島市職員共済組合	▶ 広島市職員共済組合	▶ 広島市職員共済組合
▶ 公立共済年金協会	▶ 公立共済年金協会	▶ 北九州共済年金協会	▶ 福岡市職員共済組合
▶ 公立共済年金協会	▶ 公立共済年金協会	▶ 福岡市職員共済組合	

Copyright (C) 2008 (株)地方自治体共済組合連合会 All Rights Reserved.

◆ホームページアドレス  
<https://www.chikyonenkin.jp/>

利用時間 365日、6時～24時

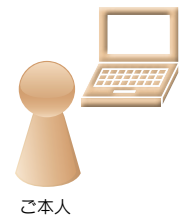
※次のホームページからもアクセスできます。

● 全国市町村職員共済組合連合会  
<http://www.shichousonren.or.jp>

## 🌸 申し込みから閲覧までの流れ 🌸

### 1 ご利用申し込み (ご本人)

「地共済年金情報Webサイト」へアクセスし、氏名・生年月日・性別・基礎年金番号等を入力し、ユーザーID・パスワードの申請を行ってください。



ご本人

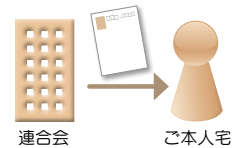
### 2 受付・本人特定 (地共済年金情報Webサイト)

入力された情報について本人確認を行い、本人特定された方について、ユーザーID・パスワードを作成・発番します。



### 3 ユーザーID・パスワード通知書の作成・送付 (全国市町村職員共済組合連合会)

ユーザーID・パスワード通知書を作成し、申請者のご自宅へ郵送します(申請から約2週間かかります)。



連合会

ご本人宅

### 4 ログイン・閲覧 (ご本人)

「地共済年金情報Webサイト」へアクセスし、ユーザーID・パスワード・基礎年金番号を入力し、ご自身の年金情報を閲覧してください。



ご本人

※年金見込額は、確認時点の給料月額等を用い、現行制度による計算を簡易な方法で行っているため、実際の年金額と異なります。

## 相談窓口

「地共済年金情報Webサイト」に関するご質問等につきましては、以下の相談窓口にて受け付けします。

全国市町村職員共済組合連合会 年金部年金企画課

TEL 03(5210)4607 相談窓口開設時間：9時～17時(土・日・祝日を除く)



# ライフプランステーション をご利用ください!

当組合のホームページに組合員の皆さまのライフプランに役立つサイト「ライフプランステーション」を掲載しておりますので、ぜひご利用ください。

※「ライフプランステーション」を閲覧するには、下記のID・パスワードが必要となります。

## 閲覧方法

- 1 当組合ホームページのトップ画面にある、「ライフプランステーション」のバナーをクリックする。
- 2 ログイン画面が表示されたら、下記のID・パスワードを入力する。

ID **kumiai**  
パスワード **cssk-life**



お問い合わせ先 総務課総務係(直通) TEL 043(248)1110

## 「千葉県市町村職員共済組合契約施設利用券」、 「遊園施設入園券」の利用対象者について

秋は行楽シーズンで契約施設をご利用いただく機会も、増える季節です。楽しく充実した休日をお過ごしいただくために、正しい使用方法をお守りください。

**宿泊**「千葉県市町村職員共済組合契約施設利用券」(以下「宿泊契約施設利用券」といいます)及び「遊園施設入園券」の利用対象者について、ご注意ください。

**組合員及びその被扶養者(組合員証または組合員被扶養者証を持っている方)に限ります。**

- ・組合員証または被扶養者証を持っていない同居の家族は対象外です。
- ・他人への貸与、譲渡、売買等はできません。

※宿泊契約施設利用券を使用する際には、必ず組合員証または組合員被扶養者証を持参のうえ、宿泊チェックイン時にフロントへ提示してください。また、遊園施設入園の際に施設の求めがあったときには提示してください。※助成金交付対象外の方が誤ってご使用になられた場合には、助成金を返還していただきますのでお取り扱いには十分ご注意ください。

お問い合わせ先 福祉課厚生係(直通) TEL 043(248)1114

## 給付金送金日のご案内

10月26日(金)、11月28日(水)、12月27日(木)

※給付金請求書の締切日については、各担当課へお問い合わせください。

## 共済貯金の払戻日のご案内

10月26日(金)、11月28日(水)、12月27日(木)

※払戻・解約請求書の締切日は、お勤め先の担当課へお問い合わせください。  
任意継続組合員の方は、払戻月の10日(12月は7日)(休日の場合は前日)までに共済組合に必着です。  
10月1日現在の利率は2.1%(税引き後1.68%)です。

## 任意継続組合員の皆さまへ

10月は11月分の掛金、11月は12月分の掛金の払戻月です。月内に必ず納入されますようお願いいたします。また、自動振替の方は、11月分の振替日が10月26日、12月分の振替日が11月26日となりますので、残高不足とならないよう、残高の確認をお願いします。

## 組合の概況(平成24年8月末現在)

①団体数	市	36
	町村	18
	一部事務組合等	46
	計	100
②組合員数	男	33,479人
	女	20,919人
	計	54,398人
③被扶養者数		51,480人
④任意継続組合員数		2,918人

## 税務・法律相談のご案内

～お気軽にご相談ください～

共済組合では、毎月1回、法律・税務に関する相談室(無料)を開設しています。開始時刻は原則として午前中で、申込受付順となります。

相談をご希望の方は、各所属所の共済事務担当課に備え付けの「相談申込書」または任意の書式に**必要事項(下記)**をご記入のうえ、開設日の**15日前まで(必着)**に下記宛てへ**親展**でご送付ください。  
※それ以降のお申し込みは、次回の相談日になりますので、ご了承ください。

### 必要事項

- |              |                |
|--------------|----------------|
| ①所属所名及び所属部署名 | ⑤自宅電話番号        |
| ②組合員氏名       | ⑥勤務先電話番号       |
| ③組合員証記号・番号   | ⑦日中、連絡のとれる電話番号 |
| ④自宅住所        | ⑧相談希望日         |
|              | ⑨相談内容          |

### 税務・法律相談お申し込み・お問い合わせ先

〒260-8502 千葉市中央区中央港1-13-3  
千葉県市町村職員共済組合 福祉課厚生係  
TEL 043(248)1114 (福祉課厚生係直通)

### 11月・12月の相談室開設日

法律相談室 弁護士 河邊 義範(かわべよしのり)  
11月14日(水)、12月12日(水)

税務相談室 税理士 大川 惣一(おおかわそういち)  
11月13日(火)、12月11日(火)

## メンタルヘルス相談室

臨床心理士を中心とした専門職が、あなたのお悩みに親身にお応えします。また、守秘義務に則りプライバシーの保護を厳守しておりますので、安心してご相談ください。

当組合専用の電話番号(フリーダイヤル)となっておりますので、お気軽にご利用ください。

### こんなとき、すぐにご相談ください

- 将来に不安を感じ気分が落ち込んでいる。
- 職場の人間関係が悩んでいる。
- ストレスによる無気力や不眠に悩まされている。
- 子どもが学校に行きたがらない。
- 家族の病気のことで悩んでいる。
- 配偶者との関係がうまくいかない。

## 電話カウンセリング 面接カウンセリング予約受付

・月曜日～金曜日 9:00～21:00  
・土曜日 10:00～18:00  
(日・祝日、1月1日～3日は休み)

☎ 0120(765)232

※携帯電話・PHSからもご利用いただけます。

# 深層占星術

## 10月の運勢

1月生まれ

今月は、ものごとが思ったこととは逆方向に動きやすい月なので要注意です。自分自身の信念で動く、ものごとが好転します。健康面では、血圧の変化などによる頭痛に要注意。無理をしないように! 金銭面では、お札と小銭を分けて持つと金運アップにつながりますよ。

- 総合☆☆☆ 愛情☆☆☆ 健康☆☆☆ 金運☆☆☆  
 ●招運アイテム…カラフルな文房具、充電器  
 ●開運スポット…東京スカイツリー、近所の公園

2月生まれ

今月は、人間関係で面倒なことに巻き込まれやすい月です。時を待っては環境が変わるので、あれこれ余計に考えすぎて早まった行動をしないようにしましょう。健康面では、雨の日の転倒には要注意。金銭面では、節約できる費目をよく考えてみて!

- 総合☆☆☆ 愛情☆☆☆ 健康☆☆☆ 金運☆☆☆  
 ●招運アイテム…エコバッグ、レインコート  
 ●開運スポット…バス旅行、湖畔のホテル

3月生まれ

今月は、今後の決断をしなくてはならないポイントの月のようです。いろいろな条件が整うまで待つのが得策です。健康面では、ヘッドスパで頭をスッキリさせるのが効果的。金銭面では、日々の支出を記録してムダな部分をしっかりと把握しましょう!

- 総合☆☆☆ 愛情☆☆☆ 健康☆☆☆ 金運☆☆☆  
 ●招運アイテム…冷酒セット、風呂敷  
 ●開運スポット…高原のコテージ、トンネル

4月生まれ

今月は、取捨選択をしないと先に進めないようなことが起きる月のようです。本当に必要なものを用意する時期なので、それに伴った行動をするようにしましょう。健康面では、森林浴での心身のリセットが吉。金銭面では、月々の貯蓄を優先して!

- 総合☆☆☆ 愛情☆☆☆ 健康☆☆☆ 金運☆☆☆  
 ●招運アイテム…全身鏡、スマートフォン  
 ●開運スポット…海鮮市場、サッカー場

5月生まれ

今月は、目先の快楽などとらわれ、無駄に時間を費やしてしまいそうな月です。自分と向き合ってよく考える時間をもち、自制するようしましょう。健康面では、おなか回りのぜい肉対策を考えてみて。金銭面では、見栄を張った支出はあとからピンチにつながるかも。

- 総合☆☆☆ 愛情☆☆☆ 健康☆☆☆ 金運☆☆☆  
 ●招運アイテム…マウスパッド、白いイヤホン  
 ●開運スポット…天然記念物、石のある庭園

6月生まれ

今月は、周囲とのチームワークに気をつけることが鍵の月です。無欲に取り組み、信用を得られて今後につながるでしょう。健康面では、ひき始めのめが早めの対処をするように! 金銭面では、需要と供給のバランスをつましく取るように心がけて。

- 総合☆☆☆ 愛情☆☆☆ 健康☆☆☆ 金運☆☆☆  
 ●招運アイテム…黄色い花、ストライプの傘  
 ●開運スポット…埠頭のバー、古本屋

7月生まれ

今月は、ムダな動きで時間や体力を費やしてしまいそうな月です。あらかじめ計画を立てて効率よく行動するようにしましょう。健康面では、日焼け対策などスキンケアは日々怠らないようにすること。金銭面では、支払い関係は先に済ませるようにしましょう。

- 総合☆☆☆ 愛情☆☆☆ 健康☆☆☆ 金運☆☆☆  
 ●招運アイテム…最新のゲーム、新作映画  
 ●開運スポット…公共の体育館、ボウリング場

8月生まれ

今月は、事態が思わぬ展開になり動かざるを得ないことが起こりそうな月です。流れに逆らわず、時を待ってから行動して。健康面では、アロマや座禅など精神が落ちつくことを実践するとよさそう。金銭面では、貴い物は必要な物から順に購入するようにしましょう。

- 総合☆☆☆ 愛情☆☆☆ 健康☆☆☆ 金運☆☆☆  
 ●招運アイテム…ビーズのストラップ、銀食器  
 ●開運スポット…劇場、アスレチックの公園

9月生まれ

今月は、前半が備たただし分、後半は安定して過ごせる月です。まず目の前のものごとから対処して片づけるのがコツのようです。健康面では、塩分を控えた食事メニューを考えてみて。金銭面では、外食は極力控えて節約に努めましょう。

- 総合☆☆☆ 愛情☆☆☆ 健康☆☆☆ 金運☆☆☆  
 ●招運アイテム…中国雑貨、スポーツウェア  
 ●開運スポット…酒蔵、夕日の見える場所

10月生まれ

今月は、あれこれ迷いが生じやすい、優柔不断な対応をして不信感をもたらすような月です。八方美人的な対応もほどほどにしない足をすくわれず、健康面では、間食を控えることに努力してみよう。金銭面では、日々の支出の見直しを考えるとところから始めてみましょう。

- 総合☆☆☆ 愛情☆☆☆ 健康☆☆☆ 金運☆☆☆  
 ●招運アイテム…防災用品、デコシール  
 ●開運スポット…フードコート、地元の商店街

11月生まれ

今月は、様々なまもめが回ってきそうな月です。損得勘定なしに動く为好結果につながるでしょう。健康面では、就寝前のストレッチが疲労回復によさそうです。金銭面では、貴い物をする場所を変えてみると節約に効果が表れるかも。

- 総合☆☆☆ 愛情☆☆☆ 健康☆☆☆ 金運☆☆☆  
 ●招運アイテム…コレクションケース、香炉  
 ●開運スポット…講習会場、波止場の食堂

12月生まれ

今月は、ちょっとした油断が大事に突りやすい月です。何事にも気を抜かず行動するようにしましょう。健康面では、心の休まる場所でのリフレッシュが効果的です。金銭面では、無駄な支出をリストアップして反省するといいでしょ。

- 総合☆☆☆ 愛情☆☆☆ 健康☆☆☆ 金運☆☆☆  
 ●招運アイテム…エプロン、アロマオイル  
 ●開運スポット…カルチャースクール、洞窟

## ご宿泊空室状況のお知らせ

※予約状況は9月3日現在のものです。

○…空室あり △…空室 少数  
 ×…満室 \*…施設点検日

オークラ千葉ホテル

10月

月	火	水	木	金	土	日
1	2	3	4	5	6	7
8	9	10	11	12	13	14
15	16	17	18	19	20	21
22	23	24	25	26	27	28
29	30	31				

11月

月	火	水	木	金	土	日
			1	2	3	4
5	6	7	8	9	10	11
12	13	14	15	16	17	18
19	20	21	22	23	24	25
26	27	28	29	30		

12月

月	火	水	木	金	土	日
					1	2
					×	△
3	4	5	6	7	8	9
10	11	12	13	14	15	16
17	18	19	20	21	22	23
24	25	26	27	28	29	30
31						

・P34のお得なクーポンをご利用ください。詳しくはオークラ千葉ホテル(フロント)までお問い合わせください。

ご予約・お問い合わせ先 **オークラ千葉ホテル(フロント) TEL 043(248)1111**

黒潮荘

10月

月	火	水	木	金	土	日
1	2	3	4	5	6	7
8	9	10	11	12	13	14
15	16	17	18	19	20	21
22	23	24	25	26	27	28
29	30	31				

11月

月	火	水	木	金	土	日
			1	2	3	4
5	6	7	8	9	10	11
12	13	14	15	16	17	18
19	20	21	22	23	24	25
26	27	28	29	30		

12月

月	火	水	木	金	土	日
					1	2
3	4	5	6	7	8	9
10	11	12	13	14	15	16
17	18	19	20	21	22	23
24	25	26	27	28	29	30
31						

・期間限定のお得なプランをぜひご利用ください。詳しくは黒潮荘までお問い合わせください。

ご予約・お問い合わせ先 **黒潮荘(直通) TEL 04(7092)2205**

那須の森ヴィレッジ

10月

月	火	水	木	金	土	日
1	2	3	4	5	6	7
8	9	10	11	12	13	14
15	16	17	18	19	20	21
22	23	24	25	26	27	28
29	30	31				

11月

月	火	水	木	金	土	日
			1	2	3	4
5	6	7	8	9	10	11
12	13	14	15	16	17	18
19	20	21	22	23	24	25
26	27	28	29	30		

- ・お得な各種プランを取りそろえております。詳しく是那須の森ヴィレッジまでお問い合わせください。
- ・今年度の開催期間は11月25日(日) 宿泊までとなります。詳しく是那須の森ヴィレッジまでお問い合わせください。

ご予約・お問い合わせ先 **那須の森ヴィレッジ(直通) TEL 0287(78)1636**

## 「黒潮荘」・「那須の森ヴィレッジ」共通ポイントカードのお知らせ

平成22年4月から共通ポイントカードの取扱いが変わりました。

- 1ポイント付** 黒潮荘または那須の森ヴィレッジでの宿泊ご利用の際、総利用料金1万円(助成金控除前)につき、1ポイントを付与させていただきます(パックプラン商品もポイント付与の対象です)。
- 2特典** 10ポイントに達しますと、次回以降の宿泊ご利用の際に1名様1泊分の宿泊料を無料とさせていただきます。
- 3利用方法** ポイントをご利用される場合は、ご予約の際「ポイントカードを使用」とあらかじめお申し出ください。  
※平成23年4月1日のご宿泊から、繁忙期及びパックプラン商品でもポイントがご利用いただけることになりました。
- 4有効期限** 最終ポイント付与日から3年間といたします。
- 5変更適用日** 平成22年4月1日のご宿泊から適用しております。
- 6旧ポイントの取扱い** 変更前に付与されているポイントについては、次のとおり取扱いします。



(新) 平成22年4月からポイントカードが新しくなっております。

- (1) 有効期限内の旧ポイントを2倍換算いたします  
新ポイントカードの発行時において、旧ポイントカードと引き換えに換算ポイントを付与させていただきます。
- (2) 有効期限切れの旧ポイントの取扱い  
有効期限切れの旧ポイントは、変更適用日(平成22年4月1日)から3年以内であれば、新ポイントカードの発行時において有効期限切れの旧ポイントカードと引き換えに有効期限切れの旧ポイントと同ポイントを付与いたします(2倍換算はいたしません)。

お問い合わせ先 **施設管理課(直通) TEL 043(248)1119**

# 全国共済施設案内「埼玉県」

## 埼玉県市町村職員共済組合

秋・冬 期間限定

# ALPENROSE

アルペンローゼ

特別宿泊企画！  
日～木曜日限定

## 特別ご宿泊プランのご案内

この度、従来の利用料金よりもさらにリーズナブルな価格でご宿泊いただける、秋・冬期間限定の特別ご宿泊プランを実施いたします。ぜひ、この機会を見逃さず、アルペンローゼのご利用をスタッフ一同からお待ち申し上げます。

### 実施期間

平成 24 年 11 月 1 日 (木) ～平成 25 年 3 月 21 日 (木) までの  
日曜日～木曜日のご宿泊に限ります。

※ 12 月 23 日 (日) ～1 月 3 日 (木)、1 月 10 日 (木) ～15 日 (火)、2 月 7 日 (木)、10 日 (日)  
の宿泊は対象外です。

### ご宿泊料金 (1泊2食付、税・サ込み)

● 組合員及び被扶養者 (宿泊施設利用助成券 2,500 円控除後)

	[単位：円]				
	5名以上	4名	3名	2名	1名
ツイン (洋室)				5,500	6,500
DX ツイン (洋室)				6,500	7,500
トリプル (洋室)			5,500	6,500	7,500
12 畳 (和室)	5,500	5,500	6,500	7,500	
15 畳 (和室)	5,500	6,500	7,500	8,500	
特別室 (和室)	6,500	7,500	8,500	9,500	

● 組合員の同居家族及び同居でないご両親

	[単位：円]				
	5名以上	4名	3名	2名	1名
ツイン (洋室)				8,000	9,000
DX ツイン (洋室)				9,000	10,000
トリプル (洋室)			8,000	9,000	10,000
12 畳 (和室)	8,000	8,000	9,000	10,000	
15 畳 (和室)	8,000	9,000	10,000	11,000	
特別室 (和室)	9,000	10,000	11,000	12,000	

※ 小人料金は、上記料金表及び通常料金のいずれか低い方の料金といたします。



### その他

- 利用日の3カ月前から電話により先着順に受付します。
- 4階(9部屋)部分は禁煙フロアとさせていただきます。ご希望の方は、ご予約の際にその旨お申し付けください。
- チェックインの際、宿泊施設利用助成券(2,500円)を提出してください。また、組合員の同居家族等の場合は、その旨お申し出ください。申し出のない場合は、一般の利用者扱いになりますので、ご注意ください。

### 交通のご案内

● 電車・バスご利用の方へ

上野＝(新特急で2時間36分)＝長野原草津口下車→(JRバス25分)→草津温泉、バスターミナルから徒歩8分

※バスターミナルへの送迎をいたします。施設にご連絡ください。



● マイカーご利用の方へ

- ・ 東京練馬 IC → (関越道、約 104km) → 渋川伊香保 IC → (国道 17・353・145 号、約 61km) → 草津温泉
- ・ 東京練馬 IC → (関越・上信越道、約 131km) → 碓氷軽井沢 IC → 中軽井沢から国道 145 号 → 大津を左折 (国道 296 号へ) → 草津温泉 (碓氷軽井沢 IC から約 46km)



### お申し込み・お問い合わせ先

埼玉県市町村職員共済組合施設課 TEL 048 (822) 3304  
草津保養所アルペンローゼ TEL 0279 (88) 1300 (代)

●「アルペンローゼ」の空室状況のご確認はこちら

埼玉県市町村職員共済組合 <http://www.saitama-ctv-kyosai.net>



好評につき再登場！ お得な豪華グルメプラン

くろしお  
**9640プラン**

お一人様 **9,640円**  
(1泊2食、助成金控除後料金)

ポイントカード  
ご利用OK!

伊勢海老は「刺身」「サラダ(伊勢海老ポイル)」のいずれかを、さざえは「刺身」「つぼ焼き」「なめろう」のいずれかをチョイスできます。ご予約時にお申し付けください。

1日限定  
20名様  
黒潮が育んだ  
伊勢海老・さざえ  
付き



心地よい秋の夜長を、  
黒潮荘で過ごしませんか？

# 神無月 霜月 のご案内

## 秋の鴨川イベント情報

**鴨川収穫祭**  
秋の鴨川では、市内各所で様々なイベントが催されます。  
◎ 9月1日(土) ~ 11月30日(金)頃  
☎ 04(7093) 2461(鴨川市プロモーション協議会)  
主なイベント内容(一部)  
10月7日(日):「薪能公演」(清澄寺)  
10月13日(土) ~ 14日(日):「ラグリンまつり 2012 in 鴨川」  
(市内各所)、他



### 誕生寺お会式 (七五三詣り)

誕生寺では、稚児衣装に着飾った子ども達の練行列や稚児音楽大法要などが行われ、境内は終日にぎわいます。

◎ 11月12日(月)  
☎ 04(7095) 2621(大本山小清蓮生寺)

**ポイントカード  
のご案内**

ポイントカードは繁忙期、各種宿泊プランでもご利用いただけます！

**直営施設利用券  
のご案内**

直営施設利用券は、**二親等の方**までご利用できます。**何度でも**ご利用いただけますので、お気軽にお問い合わせください。



皆さまのお越しを黒潮荘のスタッフ一同心よりお待ちしております。



お問い合わせ  
南房総鴨川  
**黒潮荘**  
TEL 04(7092)2205  
〒296-0004 千葉県鴨川市貝渚2565



ひと足早いお知らせ

## 忘年会・新年会プラン

この1年がんばった自分たちにご褒美! 気の合う仲間たちと盛り上がりよう!

お一人様 **8,200円** (1泊2食、助成金控除後料金) ポイントカード  
ご利用OK!

**期 間** 平成24年12月2日(日)  
~平成25年1月31日(木)

※12月29日(土)~1月3日(木)及び繁忙期(土曜日、休前日)は除きます。  
※日本酒、ビール、焼酎、ジュース類飲み放題(2時間間隔)。  
※宴会場ご利用のお客様には、カラオケサービス(回数に限りあり)。  
※1グループ4名様以上にてご利用ください。  
※ご宴会は2時間までとさせていただきます。  
※料理内容は「松風コース」和食のご用意となります。  
※日帰りでのご利用も承ります。



「松風コース」和食

## セレクトプラン

### 潮騒コース

お一人様 **6,000円** ポイントカード  
ご利用OK!  
(1泊2食、助成金控除後料金)

控えめなお料理を、手頃な値段でお楽しみいただけます。夕食は和食となります(右写真)。



「潮騒コース」

### 松風コース

お一人様 **7,500円** ポイントカード  
ご利用OK!  
(1泊2食、助成金控除後料金)

海の幸が魅力の、標準的なお料理プラン。夕食は和食と洋食のどちらかをセレクトできます(上・右写真)。



「松風コース」洋食(ワインは別売りとなります)

### 黒潮コース

お一人様 **8,500円** ポイントカード  
ご利用OK!  
(1泊2食、助成金控除後料金)

夕食は「松風コース」和食にさらにお料理一品付となります。



「鯨づくしプラン」

房総伝統の食文化をご賞味ください!

## 鯨づくしプラン

お一人様 **8,500円** ポイントカード  
ご利用OK!  
(1泊2食、助成金控除後料金)

鯨肉は高タンパク・低カロリーの健康食です。ビタミンAや鉄分が豊富で、コレステロールを下げるのに役立つ不飽和脂肪酸も含まれており、メタボ予防にも役立ちます。

## ユニバーサルプラン207



家族風呂

家族風呂のご利用(1時間)のサービスが付いた、1日1組(2名様限定)のプラン。夕食は和食と洋食のどちらかをセレクトできますので、ご予約時にお申し付けください。

お一人様 **7,500円** ポイントカード  
ご利用OK!  
(1泊2食、助成金控除後料金)

※家族風呂は状況によりご利用できない場合がございます。あらかじめご了承ください。  
※客室はバリアフリーのツインベッドルーム(バス・トイレ付)です。

## オプションプラン

9月から各種宿泊プランに組み合わせられます!

### 夕食お部屋出しプラン

お一人様 **+577円** 1日限定3部屋(1部屋2~4名様)  
(大人・小人とも)

※繁忙期(土曜日・休前日)は除きます。  
※和食料理のみの提供となります(キッズプレートは除く)。  
※夕食時間はご予約時に打ち合わせさせていただきます。

**アニバーサリープラン** 誕生日・結婚記念日・長寿のお祝いなど、特別な日を黒潮荘で過ごしてみませんか?  
お一人様 **+1,155円**

**特典**

ケーキまたはフラワーバスケットと、記念写真をフレームに入れてプレゼント。そして家族風呂のご利用(1時間)サービス。

ご家族連れなら**2名様分程度(2,310円)**のご注文で大丈夫です。

※家族風呂は状況によりご利用できない場合がございます。あらかじめご了承ください。

## ゴルフプランのご用意もあります



料金等は黒潮荘までお気軽にお問い合わせください。

亀山湖カントリークラブ/千葉夷隅ゴルフクラブ/大原御宿ゴルフコース/新香木原カントリークラブ/ロイヤルスターゴルフクラブ/キャメルゴルフリゾート(セルフ)

## 「貸切バス等利用助成金交付制度」について



組合員またはその被扶養者が、黒潮荘を利用するための交通機関として、貸切バス等を20名以上で利用した場合、助成金が交付される制度です。詳しくは、当施設に直接お問い合わせください。

## 上記プラン共通のご案内

**販売期間** 12月28日(金)まで **ご利用対象** 組合員とご家族

※各プラン共、1室2名様以上でのご利用料金です。1室1名様でのご利用の場合、+577円のお部屋代をお願いしております。また、施設の状況によりご用意できない場合もございます。あらかじめご了承ください。  
※繁忙期(土曜日・休前日)は、+1,155円でご利用いただけます。ただし、11月22日(木)は除きます。  
※ご利用料金は、助成金控除後の金額となります。  
※和洋室・洋室(207)をご指定の場合(ユニバーサルプラン207を除く)は、お一人様当たり+1,155円でご利用いただけます。  
※各プランとも1泊2食、消費税、入湯税、奉仕料込み。  
※客室は、当施設に一任となります。  
※夕朝食ともにダイニングルームでの食事となります。  
※各料金は、当組合発行の「直営施設利用券」(県互助会助成金を含む)ご利用後の料金となります。なお、「永年勤続者宿泊補助券」は、ご利用可能です。  
※新鮮な素材を使用するため、料理内容及び器は多少異なる場合がございます。

## かもがわナビのご案内

鴨川で「芸術の秋」を満喫しませんか? 陶芸体験やとんぼ玉作りのほか、おかし焼きやせんべい焼きなど、様々な体験をご紹介しますので、お気軽にお問い合わせください。また、鴨川市の最新情報をお届けする「かもがわナビ」もご参考になります。

かもがわナビ  
<http://www.kamonavi.jp/>

# 10/1 (月) オークラ千葉ホテルのホームページが生まれ変わりました 組合員様専用ページがスタート!

組合員様だけがご利用いただける専用ページからのご予約等で、おトクがいっぱい!



CLICK! **千葉県市町村職員共済組合 組合員の皆様へ** CLICK!

下記の ID とパスワードを入力し、ログインしてください  
ID [kyousai-chiba] パスワード [okura1218]

## アーリークリスマスステイ

美味しく贅沢に過ごせるアーリークリスマスステイで、少し早いクリスマスを迎えましょう。美味しいディナーはうれしい飲み放題付。ダブルでのデートにはもちろん、女子会にもぴったりのプランです。

●期間 12月1日(土)～20日(木)

1名様1泊料金(組合員様特別料金)	一般料金
スタンダードダブル ¥9,700	¥9,000
2名様ご利用 スタンダードツイン ¥11,200	¥10,000
デラックスダブルまたはツイン ¥12,200	¥8,000
3名様ご利用 スタンダードツイン+補助ベッド ¥10,200	¥8,000

- 内容
- ・1名様1泊分のご宿泊代
  - ・レストラン「セブンスーズ」での朝食、夕食は飲み放題付、アーリークリスマスディナー<日本料理または中国料理>よりお選びください。
  - ・12:00までのレイトチェックアウト
  - ・スパ・スカイビュー(展望浴室)のご利用



※レストラン「セブンスーズ」はディナータイムのラストオーダーを20:30とさせていただきます。ご利用時間にご注意ください。

お問い合わせ・ご予約 フロント TEL 043(248) 1111

## オートムプラン

週末や休日にもご利用いただけるお得なプラン。日～木のご宿泊なら、クーポン利用ですらにおトクに!

●期間 11月30日(金)まで

1名様1泊料金(組合員様特別料金)	一般料金	クーポン
1名様 ビジネスシングル ¥4,700	¥9,000	×
スタンダードシングル ¥5,700	¥10,000	○
スタンダードダブル ¥3,200	¥8,000	○
2名様 スタンダードシングル+補助ベッド ¥3,700	¥8,000	○
スタンダードツイン ¥4,200	¥9,000	○
3名様 スタンダードツイン+補助ベッド ¥3,200	¥8,000	○

- 内容
- ・1泊室料
  - ・レストラン「セブンスーズ」での朝食
  - ・スパ・スカイビュー(展望浴室)のご利用

※ビジネスシングルタイプは、オートムプランのマル得クーポンはご利用いただけませんが、素泊まり(朝食なし)の場合はアップグレードクーポンをご利用いただけます。

※上記は宿泊者全員が利用助成券(3,800円)をご利用いただいた場合の控除後、税・サービス料込の1名様1泊料金です。※レイトチェックアウトは空室の状況によりお受けしにくい場合がございます。ご了承ください。

## レストラン「セブンスーズ」のご朝食

朝食タイム ¥1,732 (税・サービス料込)



**日本料理**  
日本人の身体に合った和食でさっぱりと



**西洋料理**  
とろとろのオムレツで、今日も元気に



**中国料理**  
疲れた体に何よりやさしい中華粥

※ご予約状況により、バイキングまたは定食をご用意いたします。

1日の始まりは美味しい朝食から…和洋中の味を一度にお楽しみいただけるレストラン「セブンスーズ」では、皆様それぞれお好みの朝食をお召し上がりいただけます。ご宿泊に合わせてご利用いただくと、さらにお得に!

## 秋のワイン祭り

ワインに合わせた2つのコースをご用意いたしました。秋の夜を彩る至高の料理で、上質なディナータイムを大切な方とごゆっくりとお過ごしください。

### 中国料理

●期間 10月1日(月)～31日(水)  
●料金 お一人様 ¥4,000 (税・サービス料込)

ディナータイム

●MENU●

- ・廣東風盛り合わせ冷菜
- ・白木くらげとえのき木茸のとろみスープ
- ・帆立貝の揚げもの マヨネーズソースかけ
- ・牛ホホ肉の煮込 青菜添え
- ・真鯛の煎り焼ナリソース
- ・干貝柱入りおかゆ
- ・レモン入り杏仁豆腐
- ・桃まんじゅう



### フランス料理

ディナータイム

●期間 11月1日(木)～30日(金)  
●料金 お一人様 ¥4,000 (税・サービス料込)

●MENU●

- ・グリーンリブとチーズのフリット
- ・サーモンマリネの瞬間燻製とテリーヌ・ド・カンパニュ
- ・きのこのクリームスープ
- ・仔羊のローストバルベリヤード風温野菜添え or 特選牛サーロインステーキ赤ワインソース温野菜添え
- ・洋ナシのタルトとキャラメルアイス
- ・コーヒー パン



お問い合わせ・ご予約 レストランセブンスーズ TEL 043 (248) 1128

朝食タイム 7:00～9:30 ランチタイム 11:30～14:30  
ディナータイム 17:00～22:00 (L.O.コース 20:30、その他 21:00)

### ご宿泊 組合員様限定クーポン

日～ホマル得クーポン  
1日10室 日～水曜日限定

オートムプランよりお一人様  
**¥1,500 割引**  
(大人のお客様に限り)

組合員様限定割引!

※ご利用は1枚につき1件、1室のみ。空室状況によりご利用いただけない場合がございます。  
・ご予約の際に、本券ご利用の旨をお申し出ください。  
・本券は、チェックインの際に必ずご提出ください。  
・他の割引券との併用はできませんが、利用助成券(¥3,800)はご利用いただけます。

有効期限: 10月1日(月)～11月29日(木)まで

アップグレードクーポン  
1日10室 日～水曜日限定

利用助成券のご利用で  
ビジネスシングル素泊まり  
お一人様 **¥3,130**

組合員様限定料金!

をスタンダードシングルにアップグレード!

※ご利用は1枚につき1件、1室のみ。空室状況によりご利用いただけない場合がございます。  
・ご予約の際に、本券ご利用の旨をお申し出ください。  
・本券は、チェックインの際に必ずご提出ください。  
・他の割引券との併用はできませんが、利用助成券(¥3,800)はご利用いただけます。

有効期限: 10月1日(月)～11月29日(木)まで

### レストラン「セブンスーズ」組合員様限定クーポン

秋のワイン祭り  
中国料理

組合員様特別料金  
お一人様  
**¥3,000**  
(一般¥4,000)

1,000円 OFF!!

※レストラン「セブンスーズ」の上記ディナーのみ割引対象とさせていただきます。  
※組合員様がご一緒にお会計いただきました場合、ご一緒に皆様全員を同様の割引対象とさせていただきます。  
・ご予約の際に、本券ご利用の旨をお申し出ください。  
・ご注文の際に、組合員証と本券を必ずご提示ください。  
・他の割引券との併用はできませんが、利用助成券(¥3,800)はご利用いただけます。

有効期限: 10月1日(月)～10月31日(水)まで

秋のワイン祭り  
フランス料理

オークラオリジナルワイン  
お一人様  
**2杯無料**  
(通常 一杯¥500相当)

グラスワイン無料!!

※レストラン「セブンスーズ」の上記ディナーのみ割引対象とさせていただきます。  
※組合員様がご一緒にお会計いただきました場合、ご一緒に皆様全員を同様の割引対象とさせていただきます。  
・ご予約の際に、本券ご利用の旨をお申し出ください。  
・ご注文の際に、組合員証と本券を必ずご提示ください。  
・他の割引券との併用はできませんが、利用助成券(¥3,800)はご利用いただけます。

有効期限: 11月1日(木)～11月30日(金)まで



### いっこく堂 クリスマススペシャルディナーショー

パペットを使った腹話術やものまねなど、常に新しいチャレンジを続けるいっこく堂と、楽しいクリスマスのひとときをお過ごしください。

●日時 12月19日(水) 【完全予約制】  
ショー 18:30～(3階 エリーゼルーム)  
※ディナーのお時間をお選びください。

I部 ショー観覧前ディナー お食事 17:00～、ショー 18:30～  
II部 ショー観覧後ディナー ショー 18:30～、お食事 19:40～

スタンダードプラン限定 ご宴会席でのクリスマスディナーつき

●組合員様特別料金【先着50名様】お一人様 ￥14,000 (一般 ￥15,910)

●発売日 10月10日(水) 10:00～ ※ご予約はお一人様4枚まで。

●出演タレント いっこく堂

※組合員様特別料金の適用はスタンダードプランのみ、先着50名様とさせていただきます。50名を超えた場合は一般料金のご案内となります。また、プレミアムプラン(ステーキ前席・レストランでのプレミアムディナーつき)をご希望の場合は、一般発売日となります。10月11日(水) 10:00～におかけ直しいたご、改めてご予約ください。  
※料金にはショー、お食事、お飲み物、税・サービス料が含まれています。なお、未就学児のお子様はご遠慮いただいております。



お問い合わせ・ご予約 プライダル予約課 TEL 043 (248) 1122 10:00～18:00

### 千産千消 秋祭り

新鮮野菜の販売やイベントステージ、緑日、抽選会、シェフ達が腕をふるう屋台も登場、お楽しみが盛りだくさん！  
1日限りの秋祭りに、ご家族皆様でお越しください。



昨年の様子

●日時 10月8日(月・祝) 11:00～

●料金 入場無料

※屋台や緑日はチケット制です。当日受付にて、チケットをご購入いただけますと、抽選会にご参加いただけます。

●会場 中庭「パティオ」※雨天時は2階「ブリistolルーム」  
野菜直売協力：いなほ農産物直売所(山武郡大網白里町)  
※なるべく公共の交通機関をご利用ください。

お問い合わせ 営業企画 TEL 043 (248) 1302 平日 10:00～18:00

### PARTY PLAN パーティープラン

四季折々のお集まりにお得にご利用いただけるパーティープラン。ご予算に応じてお手伝いいたします。ぜひご相談ください。

●期間 2013年3月31日(日)まで

●料金 ◆立食プラン(20名様より・お一人様)

プランA ￥5,500(洋・中折衷または和・中折衷料理)

プランB ￥7,000(和・洋・中折衷料理)

◆着席プラン(5名様より・お一人様)

プランA ￥6,000(和・洋・中国料理より)

プランB ￥7,500(お選びいただけます)

●お飲物 2時間飲み放題(ビール・日本酒・焼酎・オレンジジュース・ウーロン茶)

※料金には料理・飲物・室料・税・サービス料が含まれます。  
※プランは2時間ご利用です。時間超過の場合は別途料金を頂戴いたします。  
※組合員様ご自身が、お飲み先のご宴会としてご利用いただく場合のみの適用となります。  
個人のご宴会としてご利用いただく場合は対象外となりますのでご了承ください。

お問い合わせ・ご予約 セールス課 TEL 043 (248) 1121 平日 9:00～18:30

### 「筆ペンで、年賀状を書こう!」講座

今年はあなたの思いを伝える手書きの年賀状に、チャレンジしてみませんか? ホテルの招待状などの筆耕に携わる先生が、年賀状によく使うフレーズをご指導いたします。オリジナリティあふれる年賀状を書くヒント満載の、とっても役立つ講座です。

●日時 11月15日(木) 13:30～

【要予約・10月17日(水) 10:00より受付・先着20名様】

●講師 すみれ書道会主宰 幸田 董香

●組合員様特別料金 お一人様 ￥3,000 (一般 ￥3,500)

※上記料金には、講習費、筆ペン、練習用紙、スイーツ、税・サービス料が含まれます。



お問い合わせ・ご予約 営業企画 TEL 043 (248) 1302 平日 10:00～18:00

### ブライダル無料相談会

ホテルオークラ東京「桃花林」の味 プチ試食

ブライダルフェア以外の毎日開催中

●無料試食  
蟹の卵入り  
ふかのひれスープ  
(お一人様 ¥1,732相当)

●館内見学  
●相談会

①10:00～  
②13:00～  
③16:00～

※上記よりお時間をお選びください。



### 美食でおもてなし相談会

水曜日開催 無料 完全予約制 1日3組限定

10月3日、10日、17日、24日、31日  
11月14日、28日

I部 16:00～  
II部 18:00～

※上記よりお時間をお選びください。

★相談会 ★館内見学

●試食会内容・料金  
和洋中折衷フルコース  
¥11,550相当が無料  
フリードリンク付



### 平日限定 花嫁体験フェア

月曜日開催 無料 完全予約制 各成約前の方限定 各部2組限定

10月1日、15日、22日、29日  
11月5日、12日、19日、26日

I部 14:00～  
II部 16:30～

※上記よりお時間をお選びください。

★ドレス試着・フォトサービス  
★相談会 ★館内見学

●試着・フォトサービスのご案内  
①お好きなドレスをお選びください  
②美容室でヘアメイク体験  
③スタジオでプロの撮影体験



### ご婚礼をご紹介します!

組合員等の方※がオークラ千葉ホテルで挙式される方をご紹介します。次のような特典をご用意しております。ぜひ、ご友人、お知り合いをご紹介します。

※「組合員等の方」には、千葉県市町村職員共済組合の組合員、任意継続組合員、千葉県市町村職員互助会員及び千葉県市町村職員共済組合の年金受給者の方が含まれます。

ご婚礼紹介カード (初回来館時のみ有効) 平成 年 月 日

挙式者	お名前	ご新郎	組合員等との関係
		ご新婦	
	ご住所	ご新郎	
		ご新婦	
紹介者(市町村職員)	所属所名	挙式日	
	組合員証記号番号		
	お名前(ふりがな)	( )	印
	ご住所	〒	電話番号 ( )

※紹介カードに必要事項をご記入のうえ、挙式される方にお渡しください。

- 1 適用の範囲  
30名様以上の挙式・披露宴をご予定の方ならどなたでも。ご家族の方でも適用となります。
- 2 紹介の方法  
「ご婚礼紹介カード」に必要事項をご記入のうえ、挙式予定の方にお渡しいただき、初回来館時に受付にてご提示くださいますようご案内ください。
- 3 挙式予定者(組合員等以外の方)への特典  
準組合員特典を適用させていただきます。
- 4 ご紹介いただいた方への特典  
次の特典をご提供しております。  
●オークラ千葉ホテル お食事券……¥10,000 (挙式予定者が初回来館された際)  
●全国デパート共通券……¥20,000 (挙式予定者がご成約された際)

### ご存知でしたか?!

オークラ千葉ホテルでのウェディングの特典は組合員の皆様はもちろん、ご兄弟、ご姉妹、ご子息、ご令嬢も特典を受けられます!

まずはお気軽にお問い合わせください!

お問い合わせ・ご予約 プライダル予約課 TEL 043 (248) 1122 10:00～18:00



11/25 (日)

フェア当日の仮予約またはご成約で、海外旅行をはじめ豪華景品が当たる!

**Special!!**

さらに! 2013年3月末までの挙式・ご披露宴なら特典満載!!

結婚式・披露宴をお考えのカップルへ

## 花ヨメ花ムコ 魅力満載フェア

無料/完全予約制  
ご成約前の方限定

**I部** 10:00 ~

**II部** 12:10 ~

♥ドレス試着

海外の新作や県内オリジナルドレスなど多彩にご用意。

♥試食会

15,015円相当の和洋中折衷料理がフリードリンク付でなんと**無料!**

ほかにも、**チャペル模擬挙式**や**映像演出**、**会場コーディネーター**など、**オークラウェディング**をまるごと体験!

~組合員の皆様だけに贈る~

## ホームページ リニューアル記念プラン

毎月先着5組限定

●料金 30名様 498,000円  
(お一人様追加料金13,500円)

パッケージ内容

- 料理 ¥8,400コース  
フランス料理・日本料理・中国料理からチョイス
- 飲み物 (フリードリンク)
- スタジオ写真  
集合写真4つ切1ポーズ、記念写真6つ切3ポーズ
- テーブルカラーコーディネート  
クロス・ナプキン・チェアカバー
- 招待状・メニュー表・席札・もぎり札
- ゲストブック
- 税・サービス料

### 23大特典

80名様の場合、最大100万円割引可!  
さらに、2013年3月31日までの式場を  
お探しの皆様へ、特典を多数ご用意!

## 10/14(日) オークラ プレミアム試食会

完全予約制・有料/ご成約前の方限定



- 受付.....11:45
- 模擬披露宴&試食会\*...12:00
- 相談会.....14:00
- ★ドレス試着体験 ★館内見学

●試食会内容・料金

お一人様 **¥2,000**  
(税・サービス料込)

和洋中折衷フルコース  
¥15,015相当/フリードリンク付

## 10/1(日) オークラ千葉ホテルのホームページが生まれ変わりました 組合員様専用ページがスタート!

オークラ千葉ホテル 検索  

 千葉県市町村職員共済組合  
組合員の皆様へ 

下記のIDとパスワードを入力し、ログインしてください  
ID  パスワード

●お問い合わせ・ご予約 プライダグ予約課

TEL **043 (248) 1122**

※ご予約の際に、ご希望の挙式日をお知らせください。  
(10:00 ~ 18:00)

メール [bridal@okura-chiba.com](mailto:bridal@okura-chiba.com)



オークラ千葉ホテル

〒260-0024 千葉市中央区中央港1-13-3

<http://www.okura-chiba.com/wedding>

資料のご請求はホームページ上でも承ります。

組合員の方がオークラ千葉ホテルで挙式される方をご紹介いただいた場合、豪華な特典をご用意しております。詳しくはP35をご覧ください。